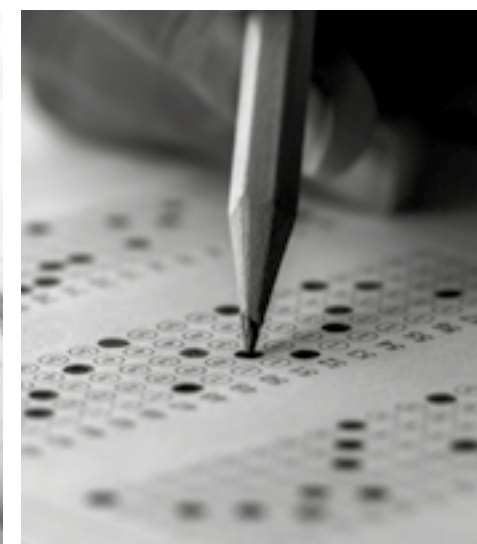




Psycho-prat'
formation continue



FORMATIONS 2023

Qualiopi
processus certifié

REPUBLICQUE FRANÇAISE

La certification qualité a été délivrée au titre de la catégorie d'action suivante :
Action de formation

.....

ÉDIFI TO

.....



FORMATION TOUT AU LONG DE LA VIE



La formation « tout au long de la vie » proposée par l'École de Psychologues Praticiens de Paris a pour utilité de mettre à disposition des psychologues et des autres professionnels intéressés par la psychologie, l'ensemble des compétences et expertises de l'EPP.

Ces parcours de formations continues portent sur l'ensemble des aspects de l'exercice de la profession de psychologue et sur les domaines où la psychologie peut apporter son éclairage : actualisation des connaissances et compétences des psychologues, apports de la psychologie du travail aux ressources humaines, accompagnement des professionnels de la santé, de l'éducation et de l'entreprise.

Les sessions peuvent se dérouler aux dates proposées dans ce catalogue, mais aussi à la demande, auprès d'une équipe, d'un établissement, d'une institution ou d'une entreprise qui en ferait la demande.

Adossée à la recherche la plus actuelle en psychologie et enrichie par l'expertise des équipes d'enseignants-chercheurs et de praticiens-enseignants de l'École, cette formation « tout au long de la vie », s'enrichira, dans les mois qui viennent, de nouvelles propositions.

Sa vocation est, en effet, d'articuler recherches et pratiques, mais aussi de mettre à disposition des milieux professionnels, l'utilité sociale des différentes déclinaisons de la psychologie (clinique, sociale, du travail, de l'orientation, environnementale, etc.).



Christian HESLON

Psychologue,
Professeur en psychologie des âges de la vie,
Directeur de l'EPP Paris & Lyon,
Chercheur titulaire en psychologie de l'orientation
au Laboratoire CRTD (CNAM-INETOP Paris)

.....

SOM MAI RE

.....

PARCOURS N°1

DE LA NAISSANCE À L'ADOLESCENCE p.08

- Comprendre et appréhender la période périnatale dans ses composantes psychiques.....10
- Enjeux et spécificités de la prise en charge des adolescent(e)s.....12
- Les troubles d'apprentissage de l'enfant et du(de la) jeune adolescent(e).....14

PARCOURS N°2

PSYCHOTRAUMA ET VICTIMOLOGIE p.16

- Enfants et adolescent(e)s victimes d'agressions sexuelles : prise en charge du mineur, prise en charge des parents.....18
- Trauma et dissociation : évaluation et traitements.....20
- Enfants victimes de violences sexuelles, physiques et psychologiques.....24
- Enfants victimes d'inceste.....26
- Victimes d'agressions, auteurs de violences : évaluation et prise en charge.....28

PARCOURS N°3

LE BILAN PSYCHOLOGIQUE ET NEUROPSYCHOLOGIQUE p.30

- Épreuve projective en clinique adulte : le T.A.T.....32
- Neuropsychologie de l'enfant et de l'adolescent(e).....34
- Formation au Rorschach Système Intégré de John EXNER : cotation et résumé formel.....38
- Formation WAIS-IV.....40
- L'examen psychologique de l'enfant : clinique et interprétation avec le WISC-V.....42

PARCOURS N°4

VULNÉRABILITÉ, CAPABILITÉ ET RÉTABLISSEMENT p.44

- Comprendre et accompagner les troubles légers du spectre autistique.....46
- Psychopathologie des addictions et enjeux de la prise en charge en addictologie.....48
- Surmonter les difficultés cognitives : pratique de la remédiation chez le sujet adulte.....50

PARCOURS N°5

LES PRATIQUES INTÉGRATIVES p.52

- Consultations et thérapies psychodynamiques brèves..... 54
- Approches systémiques et thérapie familiale par phases..... 58
- Stage de perfectionnement de la conduite de l'entretien clinique..... 60
- Faire de l'alliance thérapeutique un atout..... 62
- Régulation émotionnelle, trouble de la personnalité borderline et introduction à la thérapie comportementale dialectique (TCD)..... 64

PARCOURS N°6

MÉDIATIONS ET OUTILS..... p.68

- Atelier de sensibilisation aux démarches de Mindfulness..... 70
- Animer un groupe d'habiletés sociales..... 72
- Introduction à l'approche psychodynamique des troubles de l'écriture..... 76
- Le dessin, moyen d'expression et outil de diagnostic cognitif et projectif..... 80
- Animer un groupe de parole..... 82
- Les médiations thérapeutiques..... 84
- Atelier d'écriture thérapeutique..... 86

PARCOURS N°7

PSYCHOLOGIE DU TRAVAIL ET TRAVAIL DU PSYCHOLOGUE p.88

- La pratique de l'exécutive coaching..... 90
- L'installation en libéral : du projet à la réalisation pratique..... 94
- Accompagner avec l'approche narrative..... 96
- Gérer efficacement le stress, les conflits et l'épuisement professionnel..... 98
- Les psychologues et le droit : comprendre les droits, les devoirs et les obligations..... 100
- Gestion du changement : accompagner les équipes et les personnes pour réussir les transformations..... 104
- Maîtriser l'évaluation des compétences, du recrutement à l'assessment-development..... 106

Psycho-Prat' Formation Continue

23, rue du Montparnasse - 75006 Paris
Tél. : 01 53 63 81 55 - formation@psycho-prat.fr





PARCOURS

N°1



DE LA
NAISSANCE
À L'ADOLESCENCE



COMPRENDRE ET APPRÉHENDER LA PÉRIODE PÉRINATALE DANS SES COMPOSANTES PSYCHIQUES

La prise en charge dans ses différentes dimensions de la femme enceinte, des couples puis des dyades mère-bébé constitue un enjeu complexe et majeur pour les professionnel(le)s qui interviennent dans la période périnatale.

Source de bouleversements et de remaniements psychiques importants, elle s'accompagne également de fréquents troubles psychologiques et psychopathologiques.

OBJECTIFS PÉDAGOGIQUES

- Repérer les principaux troubles somato-psychiques contemporains de la grossesse et du postpartum susceptibles d'influer sur le devenir parent ;
- Aborder des éléments théoriques et cliniques relatifs à la psychopathologie périnatale.

PUBLIC CONCERNÉ

Psychologues, psychiatres, pédiatres, sage-femmes, infirmier(e)s, psychomotricien(ne)s, membres des équipes pédiatriques, de maternité et de P.M.

Prérequis : aucun prérequis nécessaire hormis les diplômes que doivent détenir les publics concernés.

MODALITÉS DE LA FORMATION

Deux journées de 9h30 à 17h00, soit 12 heures en présentiel.

Ce stage est accessible aux personnes à mobilité réduite.

INTERVENANTE

Marion BORENSTEIN

Psychologue clinicienne en libéral.
Hôpital de jour Préludes mère-bébé de l'Hôpital mère-enfant de l'Est Parisien.
Enseignante à l'École des Psychologues Praticiens.

CONTENU DE LA FORMATION

Psychologie et psychopathologie de la conception humaine

- Le désir en question et la question du désir ;
- Les difficultés de la préconception : stérilité, assistance médicale à la procréation ;
- Les effets des explorations prénatales sur le travail psychique de la grossesse.

Clinique périnatale : psychologie et psychopathologie de la grossesse à la naissance

- Les remaniements psychologiques et les étapes psychiques de la grossesse ;
- Psychopathologie de la périnatalité : les vomissements gravidiques, les dénis de grossesse, le deuil périnatal, maternité et traumatismes antérieurs ;
- Les pathologies autour de l'accouchement : traumas, dépressions, psychoses du post-partum.

La période néonatale : les soins maternels et la relation mère-enfant au cours des premiers mois

- La mère « suffisamment bonne » et les soins au bébé ;
- Les interactions parent-enfant ;
- La psychopathologie du côté des parents ;
- Du côté du nourrisson : développement et psychopathologie du bébé.

VALIDATION DES ACQUIS

- QCM.

NIVEAU DE SATISFACTION

- Non renseigné.

TARIFS

- 680 € TTC pour les particuliers.
- 850 € TTC pour les organismes, institutions et entreprises.

L'organisateur se réserve le droit de reporter ou d'annuler cette formation si les circonstances l'y obligent.



PROGRAMME DÉTAILLÉ

JOUR 1

Remaniements psychiques de la conception à la naissance.

Présentation et introduction.

I. Historique : comprendre dans quelle histoire épistémologique s'inscrit la conception actuelle des processus psychiques associés à la période périnatale.

II. Psychologie et psychopathologie de la conception humaine :

- Envisager les dimensions du désir et du refus de parentalité ;
- Appréhender la dimension psychique de la parentalité ;
- Discuter l'impact des difficultés de préconception et des techniques procréatiques sur les futurs parents et l'enfant à naître.

III. Remaniements psychologiques et étapes psychologiques de la grossesse à la naissance :

- Définir les concepts qui sous-tendent le processus de grossesse à la naissance (gestation psychique, transparence psychique...);
- Savoir interroger les représentations parentales.



JOUR 2

Dimensions psychiques de la période post-natale.

I. Psychopathologie de la périnatalité :

- Présenter des situations spécifiques et saisir leurs effets potentiels pour le parent, l'enfant et le lien précoce ;
- Envisager leur accompagnement.

II. Psychopathologie autour de l'accouchement et du post-partum :

- Appréhender l'accouchement et le post-partum comme des périodes à fort risque de survenue de troubles ;
- Pouvoir repérer les troubles et leurs effets.

III. La période néonatale : soins au bébé, relation parent-bébé et psychopathologie :

- Définir les concepts ;
- Sensibiliser aux interactions précoces et à leur observation.

Conclusion : bilan des deux journées de formation.



ENJEUX ET SPÉCIFICITÉS DE LA PRISE EN CHARGE DES ADOLESCENT(E)S

De multiples enjeux sont au cœur de l'adolescence : les remaniements corporels et psychologiques, la réactualisation des problématiques infantiles, le positionnement dans la famille et avec les pairs. Cette période peut parfois être complexe voire difficile pour certain(e)s adolescent(e)s. Ils/Elles se trouvent confronté(e)s à une multitude d'émotions, de sensations, de pensées, qui vont s'exprimer dans des comportements, parfois symptomatologiques.

Cette formation présente différents modèles de compréhension de l'adolescence, explique la particularité de la rencontre avec l'adolescent(e) et les différentes approches thérapeutiques.

OBJECTIFS PÉDAGOGIQUES

- Acquérir des connaissances théoriques et pratiques pour répondre à un(e) adolescent(e) ;
- Repérer et évaluer les symptômes chez l'adolescent(e), ses particularités développementales et son fonctionnement ;
- Évaluer le contexte familial, scolaire, culturel, social ;
- Connaître les principales approches thérapeutiques à destination des adolescent(e)s.

PUBLIC CONCERNÉ

Psychologues, psychiatres, médecins, travailleur(se)s sociaux(les), professionnel(le)s de la santé, du social, du judiciaire...

Prérequis : aucun prérequis nécessaire hormis les diplômes que doivent détenir les publics concernés.

MODALITÉS DE LA FORMATION

Deux journées de 9h30 à 17h00, soit 12 heures en présentiel.

Ce stage est accessible aux personnes à mobilité réduite.

INTERVENANTE

Mélanie DUPONT

Psychologue.
Docteur en psychologie, Unité médico-judiciaire de l'Hôtel-Dieu, Paris.
Enseignante à l'École de Psychologues Praticiens.
Enseignante à l'université Paris Nanterre La Défense.
Présidente de l'association Centre de Victimologie pour Mineurs.
Présidente de l'association des psychologues de médecine légale.

CONTENU DE LA FORMATION

Éléments cliniques

- Modèles de compréhension de l'adolescence ;
- Particularités de l'expression symptomatique chez l'adolescent(e) : la question des conduites ;
- L'adolescent(e) et le corps ;
- L'adolescent(e) dans son environnement.

Rencontre avec l'adolescent(e)

- Modalités d'accueil et d'écoute proposées à l'adolescent(e) et sa famille ;
- Évaluation de la situation clinique et sociale ;

- Appréciation de l'urgence ;
- Principes d'intervention auprès de l'adolescent(e) et de son entourage.

Approches thérapeutiques

- Présentation des différentes approches - La question de l'hospitalisation ;
- Le travail avec la famille.

Méthodes de travail

- Apports théoriques ;
- Études de situations cliniques (proposées par l'intervenant et les participants) ;
- Jeux de rôle.

VALIDATION DES ACQUIS

- QCM.

NIVEAU DE SATISFACTION

- ★★★★★*

TARIFS

- 680€ TTC pour les particuliers.
- 850€ TTC pour les organismes, institutions et entreprises.

L'organisateur se réserve le droit de reporter ou d'annuler cette formation si les circonstances l'y obligent.

* Note obtenue lors de la dernière session de formation.



PROGRAMME DÉTAILLÉ

JOUR 1

- Comprendre l'impact de la puberté sur le développement psychologique ;
- Envisager le développement de l'adolescent(e) et les particularités propres à cet âge ;
- Envisager les approches thérapeutiques avec un(e) adolescent(e) ;
- Appréhender les différentes problématiques de l'adolescent(e) :
 - Les difficultés scolaires ;
 - La prise de toxiques (alcool, drogues, tabac) ;
- L'usage du numérique et des réseaux sociaux numériques.

JOUR 2

- Appréhender les différentes problématiques de l'adolescent(e) :
 - Le harcèlement scolaire ;
 - La pornographie ;
 - Les violences sexuelles ;
- La dépression à l'adolescence ;
- Les comportements auto-mutilatoires ;
 - Le suicide et les tentatives de suicide.

LES TROUBLES D'APPRENTISSAGE DE L'ENFANT ET DU(DE LA) JEUNE ADOLESCENT(E)

Les troubles d'apprentissage, au sens large, représentent une des principales demandes de consultation et d'aide auprès des psychologues (bilan diagnostique, prise en charge des conséquences de l'échec scolaire : sentiment d'infériorité, anxiété, blocage, décrochage, etc.) et des professionnels de la santé (orthophonistes...) et de l'éducation.

L'enjeu du bilan psychologique est dans ce cadre essentiel : repérer le plus précocement possible les troubles, engager le diagnostic psychologique différentiel et accompagner et aider des enfants présentant des difficultés spécifiques d'apprentissage. Différents troubles des apprentissages sont étudiés dans cette formation avec un rappel des critères diagnostiques et les spécificités des prises en charge.

OBJECTIFS PÉDAGOGIQUES

L'examen psychologique a pour objectifs essentiels de :

- permettre un repérage le plus précoce possible des difficultés et troubles ;
- contribuer au diagnostic global en engageant le diagnostic psychologique différentiel ;
- penser, proposer et organiser le parcours thérapeutique et/ou psychopédagogique.

PUBLIC CONCERNÉ

Psychologues de l'enfance en institution et en libéral.
Prérequis : détenir le diplôme de psychologue.

MODALITÉS DE LA FORMATION

Deux journées de 9h30 à 17h00, soit 12 heures en présentiel.

Ce stage est accessible aux personnes à mobilité réduite.

INTERVENANTS

Delphine BACHELIER

Psychologue spécialisée en neuropsychologie.
Coordinatrice des projets cliniques ECPA.

Georges COGNET

Psychologue clinicien.
Pr Honoraire de l'École de Psychologues Praticiens.
Expert ECPA par Pearson.

CONTENU DE LA FORMATION

- Que recouvrent les troubles spécifiques des apprentissages ? ;
- Critères DSM-V/CIM10: TDAH, trouble développemental de la coordination (TDC), dyslexie/dysorthographe ;
- Prévalence des troubles ;
- Le bilan psychologique d'un(e) enfant ou d'un(e) jeune adolescent(e) consultant pour un trouble des apprentissages :
 - Démarche de l'examen ;
 - Les tests généralistes de première intention (WISC-V, KABC-II, NEMI-3) ;
 - Leur pertinence, comment les interpréter ;
 - Du test généraliste à l'évaluation complémentaire ;
 - La démarche pas à pas pour sélectionner ses épreuves ;
- Le dispositif de repérage au sein de l'Éducation nationale (évaluations nationales, RASED, médecins scolaires) ;

- Les ressources d'aides et de soutien :
 - Le soutien scolaire en classe ;
 - Les aides diverses (parents, intervenants...) ;
 - Les prises en charge orthophoniques ;
 - Les Centres de référence des troubles d'apprentissage ;
 - Les parcours scolaires et la pédagogie différenciée, les orientations spécialisées (dossier MDPH, ULIS, SEGPA).

VALIDATION DES ACQUIS

- QCM.

NIVEAU DE SATISFACTION

- Non renseigné.

TARIFS

- 680€ TTC pour les particuliers.
- 850€ TTC pour les organismes, institutions et entreprises.

L'organisateur se réserve le droit de reporter ou d'annuler cette formation si les circonstances l'y obligent.



PROGRAMME DÉTAILLÉ

JOUR 1

Matin

- Connaître les troubles des apprentissages, souvent nommés troubles « dys » (définitions, classifications générales) ;
- Caractériser ces troubles durables, sévères, avec des répercussions sur leur scolarité et leur vie quotidienne ;
 - Repérer à l'aide des classifications : DSM-5, CIM-10 et CIM-11 ;
- Les prendre en charge pour améliorer voire compenser les fonctions atteintes. (définitions, classifications générales) ;
- Analyser les données psychométriques (outils de première ou 2^e intention et étude de cas).

Après-midi

- Repérer le TDAH : critères diagnostiques, classifications ;
 - Étudier les modèles théoriques de l'attention et des fonctions exécutives ;
- Caractériser l'étiologie, l'épidémiologie ;
 - Structurer l'examen psychologique ;
 - Choisir ses outils (WISC-V, KABC-2, TEA-Ch, NEPSY-2) ;
 - Remédier sur le plan cognitif ;
 - Accompagner les parents.

JOUR 2

Matin

- Repérer la dyspraxie nommée encore « Troubles des coordinations » ;
- Caractériser avec les classifications : DSM-5, CIM-11, CFTEMA ;
- Structurer l'examen psychologique (choix des outils, entretiens) ;
- Approfondir la clinique de l'enfant ou l'adolescent(e) dyspraxique ;
- Envisager un cas clinique d'adolescent(e) ;
 - Accompagner patient, famille et école.

Après-midi

- Connaître le trouble dyslexique ;
- Caractériser avec les classifications : DSM-5, CIM-11 ;
 - Envisager une collaboration multidisciplinaire ;
 - Envisager un cas clinique ;
- Accompagner patient et famille ;
- Connaître le trouble dyscalculique ;
- Caractériser avec les classifications : DSM-5, CIM-11.





PARCOURS

N°2

.....

PSYCHOTRAUMA
ET VICTIMOLOGIE

.....

ENFANTS ET ADOLESCENT(E)S VICTIMES D'AGRESSIONS SEXUELLES : PRISE EN CHARGE DU MINEUR, PRISE EN CHARGE DES PARENTS

L'OMS estime qu'une fille sur cinq et qu'un garçon sur treize de moins de 18 ans a été victime de violences sexuelles. La prise en charge psychologique de ces mineur(e)s est primordiale pour les aider à survivre à de tels événements. Mieux connaître les conséquences des violences sexuelles pour l'enfant, l'adolescent, ses parents et sa fratrie permet de mieux appréhender le type d'aide dont ils ont besoin.

Cette formation a pour objectif d'outiller les professionnels dans le repérage et surtout dans la prise en charge du mineur victime de violences sexuelles, ainsi que son entourage proche.

OBJECTIFS PÉDAGOGIQUES

Objectifs partie « mineurs »

- Repérer et appréhender le trauma chez l'enfant et l'adolescent(e) ;
- Repérer et évaluer les facteurs prédictifs du développement et de l'évolution des symptômes psychotraumatiques chez l'enfant et l'adolescent(e) ;
- Connaître les principales perspectives psycho-éducatives et thérapeutiques à destination des enfants et des adolescent(e)s.

Objectifs partie « parents »

- Repérer et appréhender le trauma parental ;
- Comprendre les interactions entre la résilience parentale et la résilience de l'enfant ;
- Connaître les principales perspectives psycho-éducatives et thérapeutiques à destination de cette population.

PUBLIC CONCERNÉ

Psychologues, psychiatres, travailleur(se)s sociaux(ales), soignant(e)s.

Prérequis : aucun prérequis nécessaire hormis les diplômes que doivent détenir les publics concernés.

MODALITÉS DE LA FORMATION

Deux journées de 9h30 à 17h00, soit 12 heures en distanciel.

INTERVENANTE

Mélanie DUPONT

Psychologue.
Docteur en psychologie, Unité médico-judiciaire de l'Hôtel-Dieu, Paris.
Enseignante à l'École de Psychologues Praticiens.
Enseignante à l'université Paris Nanterre La Défense.
Présidente de l'association Centre de Victimologie pour Mineurs.
Présidente de l'association des psychologues de médecine légale.

CONTENU DE LA FORMATION

ENFANTS ET ADOLESCENT(E)S VICTIMES DE VIOLENCES SEXUELLES : CLINIQUE ET ACCOMPAGNEMENT

Éléments cliniques

- Notion de traumatisme chez l'enfant et l'adolescent(e) ;
- Évolution des symptômes ;
- Facteurs de protection versus facteurs de vulnérabilité autour de la révélation.

Perspectives thérapeutiques

- L'entretien avec un(e) enfant/un(e) adolescent(e) ayant vécu un événement potentiellement traumatique ;
- Psychoéducation : c'est quoi le trauma ? ;
- Les émotions : peur, colère, culpabilité et honte ;
- Les différentes formes de psychothérapies.

Vignettes cliniques

- Élise et l'importance du génogramme, inceste par le cousin ;
- Ève et le réveil de la problématique familiale, agression sexuelle extrafamiliale (homme inconnu).

PARENTS DE MINEURS VICTIMES : CLINIQUE ET ACCOMPAGNEMENT

Éléments cliniques

- Notion de traumatisme parental secondaire/vicariant - Corrélations/liens entre symptômes de l'enfant et symptômes des parents ;
- Perception par l'enfant des réponses parentales ;
- Résonance entre l'agression de l'enfant et les antécédents traumatiques éventuels des parents.

Perspectives thérapeutiques

- La prise en charge des parents : facteur clef de résilience pour l'enfant ;
- Psychoéducation : symptômes de l'enfant, temps de révélation, comportements sexualisés ;
- Travailler la culpabilité, travailler la colère ;
- Rompre l'isolement ;
- Communication et conduites favorables ;
- Renforcer le sentiment de compétence parentale ;
- Prévention de la re-victimation.

Vignettes cliniques

- Ariane, mère de Valentine, inceste par le père ;
- Marie, mère de Clotilde, agression sexuelle extrafamiliale (homme inconnu).

VALIDATION DES ACQUIS

- QCM en groupe.

NIVEAU DE SATISFACTION

- ★★ ★*

* Note obtenue lors de la dernière session de formation.

TARIFS

- 680 € TTC pour les particuliers.
- 850 € TTC pour les organismes, institutions et entreprises.

L'organisateur se réserve le droit de reporter ou d'annuler cette formation si les circonstances l'y obligent.



PROGRAMME DÉTAILLÉ

JOUR 1

Matin

- Définir les violences sexuelles chez les mineur(e)s ;
- Connaître leur prévalence ;
- Appréhender les enjeux autour de la révélation des violences sexuelles.

Après-midi

- Connaître la symptomatologie chez le nourrisson, l'enfant et l'adolescent(e) ;
- Connaître les facteurs de risque et les facteurs de protection.

JOUR 2

Matin

- Repérer et appréhender le trauma parental ;
- Comprendre les interactions entre symptomatologie parentale et symptomatologie de l'enfance.

Après-midi

- Connaître les principales approches psychothérapeutiques à destination des enfants et adolescent(e)s victimes de violence sexuelle, et à destination de leurs parents ;
- Revoir les actions de protection à réaliser dans la prise en charge : le signalement.

TRAUMA ET DISSOCIATION : ÉVALUATION ET TRAITEMENTS

Les études de ces vingt dernières années ont éclairé le fonctionnement cérébral et la mémoire traumatique, permettant de révolutionner la compréhension, l'évaluation et la prise en charge des traumatismes, grâce à la notion de dissociation (structurelle ou traumatique).

Ces deux journées proposent une mise à jour des connaissances en victimologie, agrémentée de nombreuses vignettes cliniques et de séquences vidéo de séances avec des patients traumatisés. Une troisième journée, à distance, permettra notamment d'approfondir l'utilisation des outils auprès des patient(e)s difficiles.

OBJECTIFS PÉDAGOGIQUES

- Comprendre la mémoire traumatique à la lueur de la neurobiologie sous-jacente ;
- Connaître et approfondir la clinique du trauma et la notion de dissociation : savoir repérer les signes et symptômes dissociatifs ;
- Comprendre les liens entre troubles de l'attachement, traumatismes précoces, qualité de la régulation émotionnelle, résilience et dissociation ;
- Connaître les principales modalités de prise en charge de la dissociation et du trauma ;
- Mettre en œuvre des stratégies de régulation des émotions et du stress au cours d'une séance ;
- Appliquer des outils spécifiques comme le pont d'affect, la salle de conférence et le travail des parties.

PUBLIC CONCERNÉ

Psychologues, psychiatres, psychothérapeutes.

Prérequis : 2 heures de travail individuel préalable (sous forme de vidéo et questionnaires). Détenir les diplômes du public concerné par la formation.

MODALITÉS DE LA FORMATION

Trois journées. Les 27-28 mars 2023 de 9h30 à 17h00, soit 12 heures en présentiel et le 30 mai 2023 de 9h30 à 17h00, soit 6 heures en distanciel. Nombre d'heures totales : 18 heures.

Ce stage est accessible aux personnes à mobilité réduite.

INTERVENANTE

Joanna SMITH
Psychologue clinicienne en libéral.
Formatrice en ICV.
Enseignante à l'École de Psychologues Praticiens.
A travaillé durant 15 ans en criminologie, victimologie et psychiatrie adulte.
Auteure de nombreux ouvrages en victimologie, criminologie et attachement (Dunod).

CONTENU DE LA FORMATION

La mémoire traumatique

- Caractéristiques neurobiologiques ;
- Manifestations cliniques ;
- Dissociation et datation des souvenirs ;
- Différentes acceptions de la dissociation.

L'évaluation de la dissociation et du trauma : découverte des questionnaires proposés

La clinique du trauma à la lueur de la dissociation

- Notion de fenêtre de tolérance ;
- Cerveau, trauma et dissociation ;
- Théorie poly vagale et son application ;
- Hypo et hyperactivation neurophysiologique et leurs manifestations cliniques ;
- Observation des manifestations corporelles de dissociation (vidéos) ;
- Tentatives de régulation émotionnelle post-traumatiques : addictions, troubles du comportement alimentaire, tentatives de suicide, passages à l'acte auto- ou hétéroagressifs... ;
- Travail sur des vignettes cliniques apportées par l'intervenante et/ou les participant(e)s.

La construction de la régulation émotionnelle et les facteurs de risques du trauma

- Attachement et résilience ;
- Transmission transgénérationnelle du trauma ;
- Traumatismes ;
- Carences précoces et construction des capacités de régulation émotionnelle.

Principales modalités de prise en charge

- Psychothérapies du trauma, psychoéducation et contre-transfert ;
- Autres approches complémentaires à la psychothérapie ;
- Comment « ramener au présent » un(e) patient(e) dissocié(e) ;
- Mise en pratique d'outils : pont d'affect, salle de conférence et travail des parties ;
- Illustration par des cas en vidéo.

VALIDATION DES ACQUIS

- QCM.

NIVEAU DE SATISFACTION

- ★★★★★*

TARIFS

- **960€** TTC pour les particuliers.
- **1200€** TTC pour les organismes, institutions et entreprises.
- **Inclus dans le prix de la formation** : Smith, J. (dir., 2021) Psychothérapie de la dissociation et du trauma. Paris, Dunod.

Références bibliographiques

- Boon, Steele, K. & van der Hart, O. (2014) Gérer la dissociation d'origine traumatique. De Boeck, Louvain-la-Neuve ;
- Kedia, M., Vanderlinden, J. & Lopez G. et al. (2012) Dissociation et mémoire traumatique. Paris, Dunod ;
- Porges, S. (2021). La théorie poly vagale : Fondements neurophysiologiques des émotions, de l'attachement, de la communication et de l'autorégulation. Paris, EDP Sciences ;
- Smith, J. (2021). Le Grand Livre des 1000 premiers jours de vie. Paris, Dunod ;
- Van der Hart, O., Nijenhuis, E.R.S., & Steele, K. (2006). Le Soi hanté. Bruxelles, de Boeck ;
- Van der Kolk, B. (2016). Le corps n'oublie rien, Albin Michel.

L'organisateur se réserve le droit de reporter ou d'annuler cette formation si les circonstances l'y obligent.



* Note obtenue lors de la dernière session de formation.



PROGRAMME DÉTAILLÉ

Travail préalable : visionnage de la conférence-vidéo (1h15 de travail) :

- Différencier les significations du mot « dissociation » ;
- Repérer les trois registres auxquels la dissociation peut s'appliquer.

JOUR 1 (PRÉSENTIEL)

- Comprendre la mémoire traumatique à la lueur de la neurobiologie sous-jacente ;
- Connaître et approfondir la clinique du trauma et la notion de dissociation : savoir repérer les signes et symptômes dissociatifs ;
- Observer les signes corporels de la dissociation ;
- Proposer des interventions adaptées à l'état de stress du patient (hypo ou hyperactivation).

JOUR 2 (PRÉSENTIEL)

- Comprendre les liens entre troubles de l'attachement, traumas précoces, qualité de la régulation émotionnelle, résilience et dissociation ;
- Connaître les principales modalités de prise en charge de la dissociation et du trauma ;
- Mettre en œuvre des stratégies de régulation des émotions et du stress au cours d'une séance.

JOUR 3 (DISTANCIEL)

- Appliquer des outils spécifiques comme le pont d'affect, la salle de conférence et le travail des parties ;
- Approfondir l'application des outils pratiques auprès des patients les plus difficiles (dissociation sévère, dérégulation importante, alliance de travail insuffisante).





ENFANTS VICTIMES DE VIOLENCES SEXUELLES, PHYSIQUES ET PSYCHOLOGIQUES

L'évaluation d'une allégation de violence est une tâche extrêmement ardue, surtout s'il s'agit d'une allégation de victimisation sexuelle. Les outils cliniques usuels sont d'habitude de peu de valeur pour comprendre les interactions maltraitantes au sein du groupe familial : l'enfant subit souvent plusieurs formes de violences dont la violence incestueuse est la plus radicale et déshumanisante.

Qu'il y ait ou non des traces physiques, la parole de l'enfant est essentielle et celle-ci doit être recueillie de façon respectueuse et rigoureuse. Cependant, ce recueil sera d'autant plus facilité que les enjeux conscients et inconscients de ces violences seront correctement compris et analysés.

OBJECTIFS PÉDAGOGIQUES

La présente formation se donne pour objet d'aider les participant(e)s à faire le point sur les interactions familiales violentes, leur construction, et leur déconstruction :

- Repérer les signes fondamentaux d'une souffrance due à la violence intrafamiliale ;
- Comprendre les interactions familiales qui fabriquent la victimisation de l'enfant ;
- Décrypter les effets des maltraitances et la place des syndromes traumatiques dans les réactions de souffrance ;
- Apprendre quelques techniques d'examen et d'entretien avec l'enfant.

PUBLIC CONCERNÉ

Psychologues, psychiatres, travailleur(se)s sociaux, avocat(e)s, magistrats, policier(e)s.

Prérequis : aucun prérequis nécessaire hormis les diplômes que doivent détenir les publics concernés.

MODALITÉS DE LA FORMATION

Deux journées de 9h30 à 17h00, soit 12 heures en présentiel.

Ce stage est accessible aux personnes à mobilité réduite.

INTERVENANT

Jean-Luc VIAUX

Docteur en psychologie.
Professeur des Universités honoraire.
Expert psychologue honoraire à la Cour d'Appel de ROUEN.
Enseignant à l'École de Psychologues Praticiens.

CONTENU DE LA FORMATION

Ces deux journées proposent un abord « généraliste » des violences à enfants pour décrypter et entendre les violences et leurs conséquences, ainsi que les problématiques d'audition et d'examen des enfants victimes. Cette session ne comporte pas d'abord spécifique de l'inceste à laquelle est consacrée une autre session en lien avec celle-ci (cf. formation 232-334, page suivante du catalogue).

VALIDATION DES ACQUIS

- QCM.

TARIFS

- 680€ TTC pour les particuliers.
- 850€ TTC pour les organismes, institutions et entreprises.

L'organisateur se réserve le droit de reporter ou d'annuler cette formation si les circonstances l'y obligent.



PROGRAMME DÉTAILLÉ

JOUR 1

Concevoir et entendre : quand/comment ?

Se révéler et révéler la maltraitance.

Cette première séquence est un « état des lieux » à la fois de l'émergence de cette problématique et des théories pour situer cette problématique et son dévoilement dans l'environnement social/légal actuel :

- Les violences à enfant un enjeu sociétal à comprendre sans naïveté ;
 - Violences sur enfants et leur compréhension ;
 - Ampleur du problème : des chiffres au sens ;
- Clinique des violences à enfant, une clinique spécifique des interactions familiales ;
- Itinéraire d'un enfant battu.

JOUR 2

Dysfonctionnement familial, violences, confusion : que faut-il entendre et comment ?

- Signes et significations : repérer, comprendre, signaler ;
- Effets développementaux des maltraitances (traumas et dysfonctionnements) ;
- La petite fabrique des enfants victimes ;
- Entendre un enfant victime : techniques d'auditions et d'examen ;
 - Fausses allégations ? Aliénation ? Munchausen ? Manipulation de l'enfant et/ou de la justice ?



ENFANTS VICTIMES D'INCESTE

L'inceste n'est pas une maltraitance comme les autres, et cette transgression de la loi familiale et sociale va bien au-delà de la violence sexuelle : l'inceste attaque la victime dans ses liens d'attachement, dans son humanisation, et dans son identité. Comprendre le processus incestueux, l'omerta qui couvre l'inceste dans les familles permet de repérer par-delà les silences et appréhender la souffrance dans toutes ses dimensions, traumatiques et généalogiques.

Les tentatives récentes pour lever le silence soulèvent aussi quelques questions en mettant à jour ce qui fait obstacle au traitement social et judiciaire, il convient donc d'analyser le rapport entre l'interdit et la loi telle qu'elle est. Tout comme il faut réfléchir aux modalités d'accompagnement des victimes et de la famille incestueuse.

OBJECTIFS PÉDAGOGIQUES

- Appréhender les incestes dans toute leur dimension deshumanisante : pourquoi ? comment se fabrique une famille incestueuse ? quelles sont les personnalités des incestueux ? ;
- Comprendre la problématique de la soumission de la victime, l'omerta familiale, et les traumatismes et souffrances spécifiques à la situation incestueuse ;
- Réfléchir sur le traitement social/légal et le traitement psychologique de l'inceste.

PUBLIC CONCERNÉ

Psychologues, psychiatres, travailleur(se)s sociaux, avocat(e)s, magistrats, policier(e)s.

Prérequis : aucun prérequis nécessaire hormis les diplômes que doivent détenir les publics concernés.

MODALITÉS DE LA FORMATION

Deux journées de 9h30 à 17h00, soit 12 heures en présentiel.

Ce stage est accessible aux personnes à mobilité réduite.

INTERVENANT

Jean-Luc VIAUX

Docteur en psychologie.
Professeur des Universités honoraire.
Expert psychologue honoraire à la Cour d'Appel de ROUEN.
Enseignant à l'École de Psychologues Praticiens.

CONTENU DE LA FORMATION

Cette session a pour objet une appréhension large de l'inceste : que sont les familles incestueuses, leur dynamique, et leur fonctionnement secret, ainsi que l'abîme identitaire dans lequel est plongée la victime. Cette session est proposée en lien et en complément avec la session consacrée aux enfants victimes de violences (cf. formation 232-333, page précédente du catalogue).

VALIDATION DES ACQUIS

- QCM.

TARIFS

- 680€ TTC pour les particuliers.
- 850€ TTC pour les organismes, institutions et entreprises.

L'organisateur se réserve le droit de reporter ou d'annuler cette formation si les circonstances l'y obligent.



PROGRAMME DÉTAILLÉ

JOUR 1

L'inceste n'est pas une maltraitance comme les autres :

- L'inceste un crime généalogique : qui est interdit pour qui ? ;
 - Pourquoi l'inceste ? ;
 - « L'inceste n'est pas l'Œdipe, il en est même tout le contraire » : l'inceste et l'incestuel ;
- Inceste et attachement : le piège affectif, la fabrique des liens innommables.

JOUR 2

Les pactes incestueux :

- Les pères incestueux : les deux-en-un, l'hystérique et l'iconoclaste ;
- L'inceste des mères ;
- L'inceste dans la fratrie ;
- Consentement, traumatismes et souffrances : le prix de l'omerta ;
- Indications thérapeutiques : « En parler ». Quand ? Comment ? À qui ? Pourquoi ?



VICTIMES D'AGRESSIONS, AUTEURS DE VIOLENCES : ÉVALUATION ET PRISE EN CHARGE

Cette formation s'intéresse à la clinique de la violence et à la prise en charge des victimes mais aussi à celle des auteur(e)s. Elle abordera notamment l'évaluation ainsi que les différentes psychothérapies qui peuvent être proposées du côté des patients victimes et des auteurs de violence.

OBJECTIFS PÉDAGOGIQUES

- Sensibiliser les participant(e)s aux différentes facettes de la clinique de la violence et à leur complémentarité, que ce soit au niveau des différents types d'agresseur(e)s ou de la prise en charge du traumatisme chez les victimes ;
- Acquérir les bases nécessaires à l'évaluation et à la prise en charge de ces patient(e)s.

PUBLIC CONCERNÉ

Psychologues, psychiatres, travailleur(se)s sociaux(ales), personnels soignants.

Prérequis : aucun prérequis nécessaire hormis les diplômes que doivent détenir les publics concernés.

MODALITÉS DE LA FORMATION

Deux journées de 9h30 à 17h00, soit 12 heures en présentiel.

Ce stage est accessible aux personnes à mobilité réduite.

INTERVENANTS

Dr Roland COUTANCEAU et son équipe

Psychiatre, expert.
Antenne de psychiatrie et de psychologie légales de La Garenne-Colombes (92).
Président de la Ligue Française de Santé Mentale.
Enseignant à l'École de Psychologues Praticiens et en Universités.

Marie-Odile BESSET

Psychologue clinicienne.
Antenne de psychiatrie et de psychologie légales de La Garenne-Colombes (92).
Intervenante à la Ligue Française pour la Santé Mentale.

VALIDATION DES ACQUIS

- QCM.

NIVEAU DE SATISFACTION

- ★★★★★*

TARIFS

- 680€ TTC pour les particuliers.
- 850€ TTC pour les organismes, institutions et entreprises.

L'organisateur se réserve le droit de reporter ou d'annuler cette formation si les circonstances l'y obligent.

* Note obtenue lors de la dernière session de formation.



PROGRAMME DÉTAILLÉ

JOUR 1

Clinique des auteur(e)s :

- Violences conjugales ;
- Violences familiales ;
- Violences sexuelles (pédophiles, incestueux, violeurs, exhibitionnistes...).

Psychothérapies des auteur(e)s de violences :

- Psychothérapies individuelles ;
- Psychothérapies de couple ;
- Psychothérapies familiales ;
- Psychothérapies de groupe.

JOUR 2

Clinique des victimes :

- Violences conjugales ;
- Violences familiales ;
- Violences sexuelles.

Psychothérapie des victimes de violences :

- Traumatisme clinique ;
- Traumatisme psychique ;
 - Résilience ;
- Psychothérapies individuelles et de groupe.





PARCOURS

N°3

.....

LE BILAN
PSYCHOLOGIQUE ET
NEUROPSYCHOLOGIQUE

.....



ÉPREUVE PROJECTIVE EN CLINIQUE ADULTE : LE T.A.T

Le T.A.T a été élaboré par l'américain Henry MURRAY, médecin-biologiste et psychologue, en 1935. Pour MURRAY, les histoires inventées par le sujet, s'identifiant forcément au personnage principal de la planche, traduisaient son mode de relations réel avec son environnement familial et social. Par la suite, différentes écoles psychanalytiques françaises en ont fait une relecture pour distinguer le contenu manifeste des planches de leur contenu latent, repérer les processus de défense et de déguisement à l'œuvre dans la construction du récit.

Pour les psychologues se référant à la psychanalyse, la situation projective permet le déploiement de processus psychiques complexes. Le sujet, confronté à un matériel flou et ambigu chargé de contenus latents, connote ses réponses, par un mécanisme de projection, d'éléments relevant de sa vie fantasmatique et inconsciente.

OBJECTIFS PÉDAGOGIQUES

- Préciser le choix d'un projectif dans une visée diagnostique et/ou dans une visée psychothérapeutique ;
- Rédiger l'analyse des procédés et l'analyse qualitative de protocoles et leur cotation ;
- Permettre la compréhension des résultats observés aux épreuves ;
- Présenter le compte rendu au patient.

PUBLIC CONCERNÉ

Psychologues nouvellement diplômé(e)s souhaitant approfondir leur connaissance et pratique du test et psychologues souhaitant reprendre une pratique du test.

Prérequis : détenir le diplôme de psychologue.

MODALITÉS DE LA FORMATION

Deux journées de 9h30 à 17h00, soit 12 heures en présentiel.

Ce stage est accessible aux personnes à mobilité réduite.

INTERVENANTE

Sabine MALIVOIR
Psychologue clinicienne.
Service Endocrinologie, médecine de la reproduction, Médecine interne, Hôpital La Pitié Salpêtrière.
Enseignante à l'École de Psychologues Praticiens.

CONTENU DE LA FORMATION

- La présentation du test au(à la) patient(e) ;
- L'importance du repérage des procédés et leur cotation, l'enquête au cours de la passation, ses limites ;
- Entraînement à la cotation ;
- Analyse des procédés défensifs dans une visée psycho-dynamique ;
- Approche du diagnostic et proposition thérapeutique ;
- Communication du compte rendu au(à la) patient(e) ;
- Illustrations : études de cas avec protocoles T.A.T ;

- Le module est porté par l'interactivité et les échanges d'expériences entre les participant(e)s ;
- Ces dernier(e)s sont invités à apporter des protocoles ;
- Powerpoint, documents, articles et bibliographie.

VALIDATION DES ACQUIS

- QCM.

TARIFS

- **680€** TTC pour les particuliers.
- **850€** TTC pour les organismes, institutions et entreprises.

L'organisateur se réserve le droit de reporter ou d'annuler cette formation si les circonstances l'y obligent.



PROGRAMME DÉTAILLÉ

JOUR 1

- Reprise des motifs de passation du test et du contexte de passation ;
 - Spécificités du T.A.T ;
- Homogénéisation des connaissances du groupe à propos des procédés ;
 - Cotation Protocole T.A.T ;
 - Rédaction des procédés.

JOUR 2

- Cotation et analyse d'un protocole ;
- Rédaction des procédés par planche ;
 - Synthèse des procédés ;
 - Analyse des problématiques ;
- Discussion sur le diagnostic différentiel ;
 - Rédaction du compte-rendu ;
 - Réponses aux questions.



NEUROPSYCHOLOGIE DE L'ENFANT ET DE L'ADOLESCENT(E)

Depuis plusieurs années, les demandes d'évaluation en psychologie et en neuropsychologie se multiplient. Les familles souhaitent comprendre l'origine des difficultés d'apprentissage, de socialisation, de comportement et d'adaptation de leurs enfants. Pour bien les comprendre et être en mesure de poser des diagnostics appropriés ainsi que des recommandations adaptées, il est nécessaire de savoir précisément quelles sont les conduites cognitives qui doivent être observées et analysées.

Cependant une autre question se pose, à savoir comment transmettre par écrit les résultats de cette évaluation ? En effet, la rédaction des rapports neuropsychologiques est un sujet qui alimente régulièrement les réflexions des psychologues-neuropsychologues. Chacun(e) de nous est confronté(e) aux mêmes problématiques, en particulier la longueur de l'écriture des rapports, et aux mêmes questionnements, notamment sur ce qui est réellement compris ou lu par les lecteur(trice)s. Le rapport en neuropsychologie doit pourtant permettre une communication simple et néanmoins précise entre les différents professionnels et acteur(trice)s impliqué(s).

OBJECTIFS PÉDAGOGIQUES

- **Évaluer, comprendre et accompagner les enfants et les adolescent(e)s : approfondir les connaissances théoriques et faire le lien avec la pratique clinique ;**
- **Évaluer et comprendre les troubles neurodéveloppementaux et de l'apprentissage ;**
- **Identifier le haut potentiel intellectuel, le très haut potentiel et la double exceptionnalité ;**
- **Évaluer et comprendre le fonctionnement social et se sensibiliser aux outils d'évaluation de la cognition sociale afin de l'intégrer plus systématiquement dans le processus d'évaluation ;**
- **Guider le clinicien dans la rédaction du rapport neuropsychologique.**

PUBLIC CONCERNÉ

Psychologues cliniciens et neuropsychologues de l'enfance et de l'adolescence, en institution et en libéral, psychologues scolaires.

Prérequis : maîtriser la passation et la cotation du WISC-V.

MODALITÉS DE LA FORMATION

Quatre journées de 9h30 à 17h00, soit 24 heures en distanciel.

INTERVENANTE

Hélène DIAZ
Docteure en psychologie et neuropsychologie, Ph. D. Psy. D.
Activité libérale : neuropsychologie pédiatrique et du jeune adulte, thérapie cognitive et comportementale chez l'enfant et l'adolescent(e) (TCC), pleine conscience chez l'enfant et l'adolescent(e) (TCC 3^e vague).

CONTENU DE LA FORMATION

- Présentation des aspects théoriques et des méthodes d'évaluation en neuropsychologie ;
- Application sur le terrain : analyse de cas cliniques de patients, perspectives thérapeutiques.

VALIDATION DES ACQUIS

- QCM.

TARIFS

- **1 200€** TTC pour les particuliers.
- **1 500€** TTC pour les organismes, institutions et entreprises.

L'organisateur se réserve le droit de reporter ou d'annuler cette formation si les circonstances l'y obligent.



PROGRAMME DÉTAILLÉ

JOUR 1

Le trouble du déficit de l'attention avec hyperactivité (TDAH) et le trouble du déficit de l'attention sans hyperactivité (TDA) :

- Aspects théoriques ;
- Démarche d'évaluation : entretien clinique, questionnaires, échelles, outils psychométriques et interprétation ;
- Troubles associés ;
- Problèmes sociaux associés ;
- Accompagner l'enfant et l'adolescent(e) :
 - Vignette clinique.

Les troubles du langage oral et écrit, la dysphasie et la dyslexie-dysorthographe :

- Aspects théoriques ;
- Démarche d'évaluation : entretien clinique, questionnaires, outils psychométriques et interprétation ;
- Répercussions dans la vie quotidienne ;
- Accompagner l'enfant et l'adolescent(e) :
 - Vignette clinique.

Le trouble d'apprentissage en mathématiques, la dyscalculie :

- Aspects théoriques ;
- Démarche d'évaluation : entretien clinique, questionnaires, outils psychométriques et interprétation ;
- Répercussions dans la vie quotidienne ;
- Accompagner l'enfant et l'adolescent(e) :
 - Vignette clinique.



JOUR 2

Les atteintes des habiletés visuospatiales et visu constructives :

- Aspects théoriques ;
- Démarche d'évaluation : entretien clinique, questionnaires, outils psychométriques et interprétation ;
- Répercussions dans la vie quotidienne ;
 - Accompagnement de l'enfant et de l'adolescent(e) ;
 - Vignette clinique.

Le trouble développemental de la coordination (TDC) :

- Aspects théoriques ;
- Démarche d'évaluation : entretien clinique, questionnaires, outils psychométriques et interprétation ;
- Répercussions dans la vie quotidienne ;
 - Accompagnement de l'enfant et de l'adolescent(e) ;
 - Vignette clinique.

Le haut potentiel intellectuel (HPI) :

- Aspects théoriques ;
- Identification du haut potentiel intellectuel ;
- Accompagnement de l'enfant et de l'adolescent(e) ;
- Vignette clinique.

JOUR 3

Le haut potentiel intellectuel (HPI) :

- Le très haut potentiel intellectuel ;
 - La double exceptionnalité ;
- Accompagnement de l'enfant et de l'adolescent(e) ;
 - Vignette clinique.

La cognition sociale :

- Aspects théoriques ;
- Reconnaissance des émotions faciales ;
 - Théorie de l'esprit ;
 - Raisonnement moral ;
 - Les outils d'évaluation ;
- Accompagnement de l'enfant et de l'adolescent(e), présentant un déficit de la cognition sociale ;
 - Vignette clinique.

Étude de cas



JOUR 4

Introduction à la rédaction du rapport en neuropsychologie :

- La longueur ;
- Le style ;
- La présentation des résultats ;
- Les répercussions.

La rédaction, les éléments à inclure :

- Informations générales ;
- Anamnèse ;
- Motif de consultation ;
- Résultats de l'évaluation neuropsychologique ;
- Conclusion ;
- Recommandations.

Les erreurs fréquentes à éviter. Études de cas et mise en pratique.



FORMATION AU RORSCHACH SYSTÈME INTÉGRÉ DE JOHN EXNER : COTATION ET RÉSUMÉ FORMEL

Dans sa pratique, institutionnelle ou libérale, le psychologue peut être sollicité dans un but d'évaluation du fonctionnement psychologique de la personne.

Afin de cerner au mieux la personnalité d'un sujet, le psychologue dispose de différents outils dont le test du Rorschach. Ce test projectif permet de mettre en lumière différents aspects de la vie psychique d'un sujet (perception de soi, des relations aux autres, fonctionnement cognitif, fonctionnement affectif et ressources disponibles).

OBJECTIFS PÉDAGOGIQUES

À l'issue de la formation, les psychologues seront en mesure d'administrer le Rorschach en Système Intégré, de le coter et auront des bases d'interprétation.

PUBLIC CONCERNÉ

Psychologues.

Prérequis : détenir le diplôme de psychologue.

MODALITÉS DE LA FORMATION

Trois journées de 9h30 à 17h00, soit 18 heures en présentiel.

Ce stage est accessible aux personnes à mobilité réduite.

INTERVENANTE

Élodie PONS MASSIERA

Psychologue clinicienne.

Psychothérapeute.

Enseignante à l'École de Psychologues Praticiens.

CONTENU DE LA FORMATION

Présentation du Système Intégré

- Situation du Système Intégré dans l'histoire du Rorschach, modèle du processus de réponse.

Administration

- Principes et modalités de passation.

Cotation

- Apprentissage progressif des critères de cotation et travail sur des protocoles issus de la clinique (« tout-venant » et pathologiques).

Résumé formel

- Définitions et calculs des indices psychologiques qui serviront de base à l'interprétation.

VALIDATION DES ACQUIS

- QCM.

NIVEAU DE SATISFACTION

- ★★★★★*

TARIFS

- **960 €** TTC pour les particuliers.

- **1 200 €** TTC pour les organismes, institutions et entreprises.

L'organisateur se réserve le droit de reporter ou d'annuler cette formation si les circonstances l'y obligent.

* Note obtenue lors de la dernière session de formation.



PROGRAMME DÉTAILLÉ

JOUR 1

- Les bases du Système Intégré ;
- L'administration du Rorschach Système Intégré ;
- La méthode de passation ;
- La cotation : présentation des différentes catégories.

JOUR 2

- La cotation : étude en détail de chaque catégorie et exercices afin d'intégrer les concepts (la localisation, la qualité de développement, Z-score, les contenus et les réponses banales, les paires).

JOUR 3

- La cotation : suite et fin (les déterminants, la qualité formelle et les cotations spéciales) ;
- Le résumé formel : calcul et signification psychologique des variables ;
- Étude de cas.



FORMATION WAIS-IV

Cette formation vise à permettre aux participants d'évaluer l'efficacité cognitive du sujet de plus de 16 ans grâce à la WAIS-IV. Les modalités de passation et d'interprétation de ce test y sont détaillées et illustrées par de nombreux exemples cliniques et études de cas. Une réflexion sur la restitution des résultats et la rédaction du compte-rendu vient clôturer cette journée.

OBJECTIFS PÉDAGOGIQUES

- Présenter l'Échelle d'Intelligence pour adultes WAIS-IV dans ses modifications théoriques et ses adaptations pratiques ;
- Entraîner les participant(e)s à la conduite de l'examen cognitif des personnes souffrant de troubles divers ;
- Exposer la démarche clinique de l'interprétation ;
- Introduire les différentes fonctions cliniques de cet instrument largement utilisé à travers le monde.

PUBLIC CONCERNÉ

Psychologues intervenant auprès d'adultes et d'adolescent(e)s en institution ou en pratique libérale.
Prérequis : détenir le diplôme de psychologue.

MODALITÉS DE LA FORMATION

Une journée de 9h30 à 17h00, soit 6 heures en présentiel.

Ce stage est accessible aux personnes à mobilité réduite.

INTERVENANTE

Charlotte SOUMET-LEMAN

Docteure en psychologie clinique et maitresse de conférences à l'École de Psychologues Praticiens.
Psychothérapeute en TCC, EMDR et Thérapie Interpersonnelle basée sur l'attachement.
Psychologue clinicienne en psychiatrie adulte.

CONTENU DE LA FORMATION

- Exposé théorique des modèles de l'intelligence CATTELL, HORN, CAROLL (CHC) et des apports de la nouvelle adaptation ;
- Exposé des modifications conceptuelles, techniques et cliniques de la WAIS-IV ;
- Présentation commentée du matériel dans ses aspects anciens et nouveaux ;
- Découverte guidée du manuel ;
- Introduction aux aspects techniques de la passation et de la cotation ;
- Introduction à l'interprétation clinique des items, des QI, et des indices factoriels ;
- Pratiques de la méthode d'interprétation clinique ;
- Rédaction du compte-rendu psychologique ;
- Méthode de travail ;
- Exposés théoriques ;
- Entraînement à la passation et à la cotation de protocoles ;
- Entraînement à l'interprétation de protocoles adultes ;
- Études de cas.

VALIDATION DES ACQUIS

- QCM.

NIVEAU DE SATISFACTION

- ★★★★★*

* Note obtenue lors de la dernière session de formation.

TARIFS

- 400€ TTC pour les particuliers.
- 500€ TTC pour les organismes, institutions et entreprises.

L'organisateur se réserve le droit de reporter ou d'annuler cette formation si les circonstances l'y obligent.



PROGRAMME DÉTAILLÉ

VOTRE JOURNÉE

Matin

- Appréhender les modèles théoriques sur lesquels se basent l'évaluation de l'intelligence ;
- Apprendre les modalités de passation de la WAIS ;
- Compléter la feuille de résultats.

Après-midi

- Interpréter les résultats ;
- Rédiger le compte-rendu.



L'EXAMEN PSYCHOLOGIQUE DE L'ENFANT : CLINIQUE ET INTERPRÉTATION AVEC LE WISC-V

Le WISC-V demeure l'outil majeur du bilan psychologique de l'enfant et de l'adolescent(e). Telle une plateforme d'orientation, il s'intègre parfaitement au dispositif de l'examen psychologique et permet de porter l'accent sur le sujet, sa singularité, et non exclusivement sur les caractéristiques de ses troubles. L'objectif étant de comprendre l'enfant et l'adolescent(e), de connaître ses besoins, d'appréhender ses ressources propres et environnementales afin d'ouvrir des voies de développement personnel.

La formation présente le WISC-V, sa construction, son utilisation, sa cotation et l'interprétation des données recueillies dans la perspective de l'examen psychologique complet du sujet.

OBJECTIFS PÉDAGOGIQUES

- **Administrer le WISC-V : les pièges de la passation et de la cotation ;**
- **Approfondir la connaissance de l'outil, la compréhension des résultats et identifier les leviers thérapeutiques : le WISC-V s'impose comme la principale épreuve d'évaluation intellectuelle utilisée par les psychologues d'enfants dans leur approche clinique et diagnostique du développement mental et du fonctionnement intellectuel. Il est structuré autour de 5 indices principaux et d'indices supplémentaires ;**
- **Maîtriser la conduite de l'examen : les journées de formation et d'études répondent pour l'essentiel à ces attentes et permettent, à travers les situations cliniques diverses, d'aborder les aspects méthodologiques et interprétatifs les plus fréquents.**

PUBLIC CONCERNÉ

Psychologues cliniciens de l'enfance et de l'adolescence, en institution et en libéral, psychologues scolaires.

Prérequis : détenir le diplôme de psychologue.

MODALITÉS DE LA FORMATION

Deux journées de 9h30 à 17h00, soit 12 heures en présentiel.

Ce stage est accessible aux personnes à mobilité réduite.

INTERVENANTS

Delphine BACHELIER
Psychologue spécialisée en neuropsychologie.
Coordinatrice des projets cliniques ECPA.

Georges COGNET
Psychologue clinicien.
Dr en psychologie,
Pr Honoraire de l'École de Psychologues Praticiens.
Expert ECPA par Pearson.

CONTENU DE LA FORMATION

- Aspects théoriques et conceptuels du WISC-V ;
- Méthodologie de la conduite de l'examen psychologique avec le WISC-V : processus cognitifs mis en jeu dans chacune des épreuves, subtilités dans la passation et la cotation, recommandations pour la clinique de la passation ;

- Report, calcul et interprétation des données chiffrées (interprétabilité du Q.I. et des indices, points forts, points faibles et analyse clinique) ;
- Analyse de situations cliniques sur présentation de dossiers et séquences vidéo projetées d'examens avec le WISC-V ;
- Étude de comptes-rendus d'examens psychologiques ;
- Échanges sur les expériences et les interrogations cliniques, institutionnelles, éthiques et déontologiques qui suivent l'examen psychologique ;
- Remise d'une bibliographie, d'articles et de documents de travail.

VALIDATION DES ACQUIS

- QCM.

NIVEAU DE SATISFACTION

- ★★★★★*

TARIFS

- **680€** TTC pour les particuliers.
- **850€** TTC pour les organismes, institutions et entreprises.

L'organisateur se réserve le droit de reporter ou d'annuler cette formation si les circonstances l'y obligent.

* Note obtenue lors de la dernière session de formation.



PROGRAMME DÉTAILLÉ

JOUR 1

Matin

- Connaître la structure de la batterie en lien avec le modèle CHC ;
- Se familiariser avec la terminologie ;
- Se former à l'approche fonctionnelle ;

- Appréhender l'échelle de Compréhension verbale (connaissance, administration, cotation) :

- Similitudes ;
- Vocabulaire ;
- Compréhension ;
- Information.

Après-midi

- Appréhender l'échelle Visuospatiale (connaissance, administration, cotation) :

- Cubes ;
- Puzzles visuels.

- Appréhender l'échelle de Raisonnement fluide (connaissance, administration, cotation) :

- Matrices ;
- Balances ;
- Arithmétique.

- Travail en groupe à partir d'une situation. Appréhender l'échelle de Mémoire de travail (connaissance, administration, cotation) :

- Mémoire des chiffres ;
- Mémoire des images ;
- Séquences lettres-chiffres.

JOUR 2

Matin

- Appréhender l'échelle de Vitesse de traitement (connaissance, administration, cotation) :

- Code ;
- Symboles ;
- Barrage.

- Savoir interpréter le QIT. Travail en groupe à partir d'une situation ;

- Utiliser les indices supplémentaires ;
- Utiliser les notes additionnelles.

Après-midi

- Coter la feuille de profil ;
- Calculer les différences ;
- Analyser les résultats ;
- Rendre compte ;
- Étudier un cas clinique.



PARCOURS

N°4

.....
VULNÉRABILITÉ,
CAPABILITÉ
ET RÉTABLISSEMENT
.....



COMPRENDRE ET ACCOMPAGNER LES TROUBLES LÉGERS DU SPECTRE AUTISTIQUE

Donner à des professionnel(les) de la santé les bases théoriques, méthodologiques et cliniques des troubles légers du spectre autistique (autisme de haut niveau, anciennement appelé syndrome d'Asperger).

Pour soutenir les professionnel(les) dans leur relation thérapeutique, la formation fournit des connaissances, des cas pratiques et des outils qui s'intégreront à la prise en charge des personnes présentant un trouble léger du spectre autistique.

OBJECTIFS PÉDAGOGIQUES

- Connaître la forme légère du trouble du spectre autistique (DSM-V) ;
- Comprendre ce handicap invisible ;
- Accompagner le(la) patient(e) vers un mieux-être.

PUBLIC CONCERNÉ

Professionnel(le)s médicaux (psychiatres, infirmier(e)s) et paramédicaux (psychologues, psychomotricien(ne)s, orthophonistes...), Accompagnants des Élèves en Situation de Handicap (AESH), éducateur(trice)s spécialisé(e)s. Formation non adaptée pour les parents.

Prérequis : aucun prérequis nécessaire hormis les diplômes que doivent détenir les publics concernés.

MODALITÉS DE LA FORMATION

Trois journées de 9h30 à 17h00, soit 18 heures en présentiel.

Ce stage est accessible aux personnes à mobilité réduite.

INTERVENANTE

Claire VINCENT

Psychologue, psychothérapeute et superviseuse en libéral spécialisée dans la prise en charge des profils neuro-atypiques (approche intégrative), Paris. Ancienne conférencière et psychologue à Asperger Aide France. Formation initiale auprès de l'École des Psychologues Praticiens, en ABA fonctionnel, au CAT kit de Tony Attwood, puis auprès d'Isabelle Hénault.

VALIDATION DES ACQUIS

- Quatre analyses de cas.

TARIFS

- 960 € TTC pour les particuliers.
- 1 200 € TTC pour les organismes, institutions et entreprises.

L'organisateur se réserve le droit de reporter ou d'annuler cette formation si les circonstances l'y obligent.



PROGRAMME DÉTAILLÉ

Travail sous forme de différents modules : un thème par demi-journée avec 1h30 de théorie et 1h30 de pratique pour aider à la prise en charge.

JOUR 1

Définition du syndrome d'Asperger :

- La théorie de l'esprit ;
- Les intérêts spécifiques ;
- Aptitudes intellectuelles ;
- Trouble moteur, de l'humeur, de l'alimentation, du langage et de la communication non verbale ;
- Sensibilités sensorielles.

Asperger et communication :

- L'implicite : le langage non verbal et les codes sociaux ;
- Le relationnel.

JOUR 2

Asperger et gestion des émotions :

- Définition du syndrome asperger féminin et du syndrome asperger masculin ;
- Comprendre et exprimer les émotions ;
 - Corrélation du syndrome avec le trouble anxieux ;
- Le syndrome asperger dépressif ;
 - La gestion de la colère et des comportements ;
- Le pouvoir de la pleine conscience.

Asperger et autonomie :

- Vivre en famille et vivre seul ;
- De la scolarité à l'insertion professionnelle.

JOUR 3

Asperger et sexualité :

- Les pulsions et les conduites déviantes ;
- Le trouble identitaire.

PSYCHOPATHOLOGIE DES ADDICTIONS ET ENJEUX DE LA PRISE EN CHARGE EN ADDICTOLOGIE

Les addictions sont un enjeu de santé publique dont la cible est tout autant les adultes, hommes et femmes, que les adolescent(e)s ou les personnes douloureuses chroniques. De FREUD à OLIEVENSTEIN, aux récentes études neuroscientifiques, le dernier siècle a été riche en connaissances sur les addictions, leur fonctionnement neurophysiologique, les mécanismes de leur genèse et leur développement.

Nous accorderons un temps pour penser la prise en charge spécifique en fonction du genre, du sexe et de l'âge du patient.

OBJECTIFS PÉDAGOGIQUES

- Repérer les addictions à la lumière de la neurobiologie ;
- Appréhender la clinique des addictions : savoir repérer et motiver une prise en charge face à un comportement addictif. Savoir mener des entretiens d'évaluation et d'orientation vers une prise en charge adaptée ;
- Comprendre la psychopathologie des personnes souffrant d'addiction(s), les liens entre troubles de la personnalité, troubles de l'humeur, psychose, régulation émotionnelle, traumatisme psychique, dissociation, stratégies d'adaptation... et les addictions avec ou sans substance(s) ;
- Connaître les principales modalités de prise en charge des addictions et les spécificités liées au genre et au sexe.

PUBLIC CONCERNÉ

Psychologues, médecins, travailleur(se)s sociaux, professionnel(le)s de la santé, du social, du judiciaire.

Prérequis : aucun prérequis nécessaire hormis les diplômes que doivent détenir les publics concernés.

MODALITÉS DE LA FORMATION

Deux journées de 9h30 à 17h00, soit 12 heures en présentiel.

Ce stage est accessible aux personnes à mobilité réduite.

INTERVENANTE

Elsa TASCHINI
Psychologue, Docteur en psychologie.
Service d'Addictologie du GHU Paris Sainte-Anne.
Enseignante à l'École de Psychologues Praticiens.
Présidente et cofondatrice de l'association Addict'Elles.

CONTENU DE LA FORMATION

Éléments cliniques

- Chiffres clés, définitions, aspects historiques de l'addiction ;
- Neurobiologie des addictions ;

- Adolescence et addictions ;
- Schizophrénie et addictions ;
- Femmes et addictions ;
- Régulation émotionnelle, coping et addictions ;
- Psychanalyse des addictions.

Perspectives thérapeutiques

- Évaluation des addictions : quels outils ? ;
- Entretien d'évaluation et orientation : quelles structures ? ;
- L'alliance thérapeutique et l'attachement à l'objet d'addiction ;
- Entretiens motivationnels au changement ;
- Psychothérapies et addictions.

Études de cas

- Analyse sémiologique et comorbidités psychiatriques ;
- Approche théorique intégrative (psychanalytique, cognitivo-comportementale et systémique) ;
- Prise en charge thérapeutique.

VALIDATION DES ACQUIS

- QCM en groupe en fin de formation.

NIVEAU DE SATISFACTION

- ★★★★★*

TARIFS

- **680 €** TTC pour les particuliers.
- **850 €** TTC pour les organismes, institutions et entreprises.

L'organisateur se réserve le droit de reporter ou d'annuler cette formation si les circonstances l'y obligent.

* Note obtenue lors de la dernière session de formation.



PROGRAMME DÉTAILLÉ

JOUR 1

- Connaître le fonctionnement neurobiologique et physiologique des addictions ;
- Comprendre les spécificités de certaines populations à risque (adolescence, féminité et psychose) ;
- Connaître les facteurs de vulnérabilité aux addictions et les comorbidités associées ;
- Appréhender le lien entre addiction, traumatisme psychique et dissociation somatoforme.

JOUR 2

- Repérer une addiction et comprendre son économie psychique dans le parcours de vie du patient ;
- Connaître les principaux éléments indispensables de psychoéducation du patient ;
- Savoir motiver un patient au changement ;
- Comprendre l'intérêt des outils psychothérapeutiques dans la gestion du craving.



SURMONTER LES DIFFICULTÉS COGNITIVES : PRATIQUE DE LA REMÉDIATION CHEZ LE SUJET ADULTE

Cette formation vise à introduire les participant(e)s aux pratiques de remédiation cognitive, actuellement en pleine expansion au sein des services de soin, ainsi qu'à leurs différentes modalités d'exercices.

OBJECTIFS PÉDAGOGIQUES

- Acquérir les bases scientifiques et théorico-cliniques qui sous-tendent les pratiques de remédiation cognitive en psychiatrie ;
- Connaître les outils d'évaluation des troubles cognitifs et comprendre l'impact des troubles sur la vie quotidienne du sujet ;
- Appréhender les différents outils de remédiation cognitive selon les champs d'application et s'entraîner aux pratiques globales de remédiation ;
- Comprendre les enjeux de la place et du rôle du psychologue au sein de ces pratiques.

PUBLIC CONCERNÉ

Psychologues cliniciens et neuropsychologues.

Prérequis : aucun prérequis nécessaire hormis les diplômes que doivent détenir les publics concernés.

MODALITÉS DE LA FORMATION

Deux journées de 9h30 à 17h00, soit 12 heures en présentiel.

Ce stage est accessible aux personnes à mobilité réduite.

INTERVENANTE

Charlotte SOUMET-LEMAN

Docteure en psychologie clinique et maîtresse de conférences à l'École de Psychologues Praticiens. Psychothérapeute en TCC, EMDR et Thérapie Interpersonnelle basée sur l'attachement. Psychologue clinicienne en psychiatrie adulte.

CONTENU DE LA FORMATION

Éléments cliniques et approches thérapeutiques

- Altérations neurologiques en psychopathologie et troubles cognitifs concomitants ;
- Outils du bilan neuropsychologique permettant de cibler les différents déficits ;
- Évaluation des répercussions fonctionnelles dans la vie quotidienne du sujet et impact sur la qualité de vie de la personne ;
- Présentation détaillée des outils de remédiation, de leurs indications, de leurs modalités d'utilisation, de leurs limites ;
- Échanges sur les expériences et les interrogations cliniques et déontologiques en lien avec la remédiation cognitive.

Méthodes de travail

- Exposé théorique ;
- Études de cas approfondis ;
- Mise en situation et en pratique ;
- Réflexions et échanges collectifs ;
- Remise d'une bibliographie et de documents de travail.

VALIDATION DES ACQUIS

- QCM.

NIVEAU DE SATISFACTION

- ★★★★★*

TARIFS

- 680 € TTC pour les particuliers.
- 850 € TTC pour les organismes, institutions et entreprises.

L'organisateur se réserve le droit de reporter ou d'annuler cette formation si les circonstances l'y obligent.

* Note obtenue lors de la dernière session de formation.



PROGRAMME DÉTAILLÉ

JOUR 1

- Appréhender les bases théoriques de la remédiation cognitive ;
- Utiliser les outils d'évaluation préalables à la remédiation ;
 - Comprendre les programmes de remédiation cognitive appliqués à différentes pathologies psychiatriques et les facteurs communs de leur efficacité.

JOUR 2

- Accompagner le transfert des compétences de la remédiation cognitive dans la vie quotidienne du sujet ;
- Remédier la cognition sociale ;
 - Développer la remédiation dans des contextes spécifiques (à distance, en groupe) ;
- Construire son projet de remédiation au sein de son institution.





PARCOURS

N°5

.....

LES PRATIQUES
INTÉGRATIVES

.....

CONSULTATIONS ET THÉRAPIES PSYCHODYNAMIQUES BRÈVES

Les modèles des thérapies brèves psychodynamiques articulent diverses notions inhérentes à la fois aux bases de la technique psychanalytique (l'exploration de l'inconscient, la libre association d'idées, la prise en compte des mouvements de transfert...), et certaines perspectives contemporaines des diverses thérapies d'inspiration psychanalytique (alliance thérapeutique, intersubjectivité, empathie...).

Les thérapies brèves psychodynamiques se réfèrent principalement au modèle de la « crise ».

Indépendamment de l'organisation psychique du sujet, la crise touche le narcissisme du sujet.

Processus caractéristique d'une période de remaniements existentiels profonds, la crise ouvre à la fois la chance d'un changement progressif mais aussi le risque d'une régression et d'un sentiment d'impasse insurmontable (cf. modèle de la crise suicidaire).

Dans le modèle psychanalytique classique d'accueil de la névrose, les diverses particularités du désir sont à l'avant plan. Le concept de demande est utilisable. À l'inverse, dans de nombreuses situations de crise ou de mal-être vague, la référence au désir est faible, la demande est imprécise, voire inexistante. La plainte renvoie alors à une souffrance diffuse, essentiellement liée à des thématiques d'éloignement et de séparation, d'affirmation de soi et d'individuation, de dépendance et d'indépendance.

Dans le cadre des thérapies brèves psychodynamiques, la limitation dans le temps engage à clarifier les objectifs et les priorités. Le nombre limité de séances crée une temporalité de travail en tension dynamique, qui permet de progresser rapidement dans l'approche des conflits internes, sans perdre de vue les difficultés actuelles. Cette co-construction des objectifs et des techniques place le travail d'alliance thérapeutique au cœur des thérapies brèves psychodynamiques ; une relation de collaboration qui favorise le mode de l'interaction, du jeu, et l'engagement d'une certaine confiance dans le lien.

Dans une réceptivité compréhensive c'est ce qui permet de développer l'intuition des nuances, des rythmes et de l'ajustement approprié à chaque patient(e) ; intuition qui guide le choix des modes d'articulation de la technique, de la théorie et du cadre en acceptant une certaine malléabilité et un engagement fort des deux parties prenantes au service d'une co-construction progressive d'échanges intersubjectifs à valeur psychodynamique.

OBJECTIFS PÉDAGOGIQUES

- **Intervenir en mode analytique de façon active et focalisée, dans des cadres de prises en charge limitées dans le temps : hospitalisation brève, patient(e)s en mobilité ou en rupture, semi-urgences et situations de crises (péripéties d'existence, transitions-étapes de vie, deuils, traumatismes)...** ;
- **Comprendre les leviers thérapeutiques d'une démarche clinique prenant en compte la conflictualité psychique, la micro-processualité de l'entretien clinique, le contact empathique et le contre-transfert, la recherche d'alliance et de collaboration, les différents niveaux d'écoute et d'ajustement de la réponse, les effets psychodynamiques de l'investigation-évaluation...** ;
- **Adapter à des cadres brefs de prise en charge psychologiques les outils psychanalytiques classiques notamment les deux modèles psychanalytiques du rêve et du jeu, et les polarités : névrose de transfert/interaction-relation de transfert, demande/non-demande, libre association/focus, les écoutes informative/interactive/insight, construction/interprétation, sexualité infantile/relation d'objet, vécu immédiat/effets d'après-coup, neutralité/intervention-soutien processuel, compréhension profonde/hypothèse-diagnostic de situation...**

PUBLIC CONCERNÉ

Professionnel(le)s de la santé, médecins et psychologues.

Prérequis : aucun prérequis nécessaire hormis les diplômes que doivent détenir les publics concernés.

MODALITÉS DE LA FORMATION

Deux journées en présentiel et une journée en distanciel, au choix selon les disponibilités :

- 1^{re} session : les 23-24 février en présentiel et le 9 juin 2023 en distanciel, soit 18 heures de formation ;
- 2^e session : les 19-20 octobre en présentiel et le 15 décembre 2023 en distanciel, soit 18 heures de formation.

Ces deux stages sont accessibles aux personnes à mobilité réduite.

INTERVENANT

Christophe FERVEUR

Psychologue clinicien (Fondation Santé des Étudiants de France).
Psychanalyste (membre de la Société Psychanalytique de Paris).
Psychodramatiste.
Vice-président du Réseau de Soins Psychiatriques et Psychologiques pour les Étudiants (RESPPET).
Formateur à l'Association Psychothérapie et Psychanalyse (APEP) et divers Diplômes Universitaires.
Consultant en Prévention des Risques Psycho-Sociaux/Souffrance psychique au travail.
Superviseur. Certifié EuroPsy.

CONTENU DE LA FORMATION

Théorique

- Le « traitement » psychanalytique : hier et aujourd'hui, ici et ailleurs ;
- Conceptualisations postfreudiennes : énoncé et intersubjectivité, empathie et alliance thérapeutique, modèle de la consultation thérapeutique (Winnicott), passage à l'acte-agir-agir en intersubjectivité, réflexivité psychique... ;
- La « crise » : un processus entre risques et potentialités ;
- Adaptation des outils psychanalytiques dans un cadre bref : névrose de transfert/interaction de transfert ; libre association/focus ; écoute de l'inconscient/réalité environnementale ; construction/interprétation ; sexualité infantile/relation d'objet... ;
- Techniques d'intervention : alternance soutien-apaisement/mise en tension psychodynamique ; dialogue-conversation à visée associative ; jeu verbal psychodramatisé ; reprise interactives/retrait-silence ; ajustement du rythme et des niveaux de régression ; observation du microprocessus de la séance et des effets d'après-coup ;
- Modèles d'intervention psychodynamique brève : cadres et indications.

Clinique

- Présentation de dispositifs innovants (français et internationaux) ;
- Études de cas : issues de la pratique du formateur et/ou des participant(e)s ;
- Réflexion autour des cadres de pratiques des professionnel(le)s en formation ;
- Mises en situation - Jeux de rôle.

Méthodes et outils mobilisés

- Méthodes expositives : présentation PowerPoint, livret du stagiaire ;
- Méthodes affirmatives : vignettes cliniques, analyse des pratiques ;
- Méthodes interrogatives : échanges oraux, recueil des attentes, évaluation du niveau, questions/réponses, feed-back ;
- Méthodes actives : jeux de rôles, études de cas clinique, travaux de groupes.

VALIDATION DES ACQUIS

- Questionnaire d'auto-évaluation des compétences du(de la) participant(e) avant et après ;
- QCM : vérification d'acquisition des points théoriques essentiels.

NIVEAU DE SATISFACTION

- ★★★★★*

TARIFS

- **960 €** TTC pour les particuliers.
- **1 200 €** TTC pour les organismes, institutions et entreprises.

L'organisateur se réserve le droit de reporter ou d'annuler cette formation si les circonstances l'y obligent.

* Note obtenue lors de la dernière session de formation.



PROGRAMME DÉTAILLÉ

JOUR 1

Matin

- Présentation des objectifs, des règles, des attentes et des connaissances des participant(e)s ;
- Présentation théorique : la rencontre psychanalytique : remarques préalables/spécificité de la psychanalyse/psychanalyse et temporalité de traitement/l'agir : embarras ou voie royale ?/ la psychanalyse après FREUD : de FERENCZI à l'Inter subjectivisme/psychanalyse et mal-être contemporain : nouvelle clinique ?

Après-midi

- Précisions théoriques sur le thème du matin, références, pistes de développements et recherches de lectures complémentaires ;



- Exposés par les stagiaires de situations et séquences cliniques rencontrées dans leurs pratiques ;
- Mise en situation d'entretien psychodynamique à partir des vignettes cliniques présentées par les stagiaires. Travail d'observation de la dynamique d'échange dans l'entretien. Micro-séquences arrêtées et commentées par le formateur. Intervision, analyse des pratiques.

JOUR 2

Matin

- Retours d'expériences et lien théorico-cliniques avec les jeux de rôles de la veille ;
- Présentation théorique : fondamentaux des traitements psychanalytiques brefs. Première partie : travail de la crise/un modèle : la consultation thérapeutique/l'alliance thérapeutique/ faire raconter : l'art de la conversation/ de l'empathie et du contre-transfert/ entre relation de collaboration et transfert/ travail avec les défenses/investiguer, évaluer, intervenir/brièveté et processus ?/ indications : les cadres limites pour la psychanalyse.

Après-midi

- Mise en situation d'entretiens psychodynamiques à partir des vignettes cliniques présentées par les stagiaires. Travail d'observation de la dynamique d'échange dans l'entretien. Micro-séquences arrêtées et commentées par le formateur. Intervision, analyse des pratiques ;
- Bilan des deux journées et lien avec les attentes et besoins des participant(e)s définis au début ;
- Synthèse du formateur sur les points essentiels à retenir.

JOUR 3

Afin d'apprécier l'impact de la formation, une journée supplémentaire à distance dans le temps permettra :

- Un moment d'échange de pratiques en mode retour d'expérience ;
- Des éléments de supervision sur des situations cliniques ;
- Des réflexions partagées autour des essais et des adaptations de la méthode aux cadres spécifiques de travail de chaque stagiaire.

Bibliographie disponible sur demande.



APPROCHES SYSTÉMIQUES ET THÉRAPIE FAMILIALE PAR PHASES

La thérapie familiale et de couple dans le cadre de l'approche systémique est une méthode thérapeutique très complète, destinée aux familles et aux couples. Elle tient compte de la famille dans sa globalité et des individus qui la composent.

Le principe fondamental est que le suivi doit s'organiser selon une séquence ordonnée de buts. Pour cela, le suivi global se divise en étapes distinctes (phases de résolution, d'élargissement, d'intimité), chacune ayant son ensemble spécifique d'objectifs, de stratégies et de techniques appropriées. Le modèle s'appuie tout spécialement sur la théorie et la recherche sur l'attachement.

OBJECTIFS PÉDAGOGIQUES

- **Se sensibiliser aux bases théoriques et pratiques de l'approche systémique et de la thérapie familiale ;**
- **Découvrir les principaux modèles systémiques ;**
- **Repérer et discerner les interactions ;**
- **Utiliser une grille d'évaluation systémique ;**
- **Établir un génogramme et en maîtriser l'utilisation ;**
- **Mener un premier entretien.**

PUBLIC CONCERNÉ

Professionnel(le)s de la santé, du social, de l'éducation, du médico-social et de la justice, conseiller(e)s conjugaux, médiateur(trice)s familiaux(ales).

Prérequis : aucun prérequis nécessaire hormis les diplômes que doivent détenir les publics concernés.

MODALITÉS DE LA FORMATION

Quatre journées de 9h30 à 17h00, soit 24 heures en présentiel.

Ce stage est accessible aux personnes à mobilité réduite.

INTERVENANT

Carole GAMMER Ph. D.

Psychologue clinicienne.
Présidente de l'Association de Thérapie Familiale par Phases. Elle est à l'origine de la Thérapie Familiale par Phases, issue de la pensée systémique. Elle a fondé des instituts de formation en Thérapie Familiale en Europe et forme des thérapeutes depuis plus de 25 ans. En France, elle forme et supervise des équipes dans des hôpitaux, des CMPP, des AMEO, des IME et de nombreuses autres structures.

CONTENU DE LA FORMATION

Méthodes de travail

- Exercices pratiques ;
- Simulation de situations familiales ou de couple ;
- Étude des cas présentés ;
- Visualisation de bandes vidéo.

Bibliographie

- Carole GAMMER et Marie-Christine CABIÉ : L'Adolescence, crise familiale - Éditions Érès (2^e Ed. 1999) ;
- Carole GAMMER : La voix de l'enfant dans la thérapie familiale - Éditions Érès (2005).

VALIDATION DES ACQUIS

- Table ronde à la fin de chaque session.

NIVEAU DE SATISFACTION

• ★★★★★*

TARIFS

- **1 200€** TTC pour les particuliers.
- **1 500€** TTC pour les organismes, institutions et entreprises.

L'organisateur se réserve le droit de reporter ou d'annuler cette formation si les circonstances l'y obligent.

* Note obtenue lors de la dernière session de formation.



PROGRAMME DÉTAILLÉ

JOUR 1

Discerner et analyser les interactions verbales et non-verbales dans les familles :

- Présentation théorique des modèles systémiques et leurs implications pratiques ;
- Regarder et analyser des vidéos cliniques des interactions ;
- Apprendre à utiliser une grille d'évaluation des interactions.

JOUR 2

Outils pour mener des entretiens systémiques :

- Visualisation d'une première séance de thérapie ;
- Découvrir les outils de technique artistique systémique ;
- Comment définir les objectifs avec les familles, l'institution et l'intervenant.

JOUR 3

Le génogramme :

- Visualisation d'une séance d'utilisation du génogramme avec une famille de trois générations ;
- Apprendre à faire un génogramme et une chronologie.

JOUR 4

Les étapes de la première séance et les suivantes :

- Outils pour la première séance : recadrage, connotation positive ;
 - Modèles de co-thérapie ;
- Développement d'hypothèses systémiques.

STAGE DE PERFECTIONNEMENT DE LA CONDUITE DE L'ENTRETIEN CLINIQUE

L'entretien clinique « à mains nues » est la technique essentielle à la pratique professionnelle des psychologues, et un instrument fondamental pour tous les professionnel(le)s dans le domaine de la santé. Si la théorie est certes indispensable, elle ne suffit absolument pas car l'entretien est un procédé très subtil. Il ne s'agit pas d'une simple conversation car l'entretien clinique mobilise un savoir-faire complexe qui doit être acquis en profondeur.

Le(la) professionnel(le) doit réagir, ici et maintenant, à ce qu'il(elle) perçoit chez son(sa) client(e) en faisant appel à ses connaissances théoriques, filtrant ses propres émotions et faisant des choix judicieux, rationnellement justifiés, à chaque intervention.

OBJECTIFS PÉDAGOGIQUES

Approfondir les bases théoriques et pratiques de la technique de l'entretien clinique.

PUBLIC CONCERNÉ

Psychologues, psychiatres, pédiatres, sage-femmes, infirmier(e)s, psychomotricien(ne)s, membres des équipes pédiatriques, de maternité et de P.M.

Prérequis : aucun prérequis nécessaire hormis les diplômes que doivent détenir les publics concernés.

MODALITÉS DE LA FORMATION

- Trois journées en présentiel et 12 heures de cours en ligne jusqu'à début juillet 2023 ;
- Les 01-02-03 juin 2023 de 9h30 à 17h00, soit 18 heures en présentiel ou en distanciel (à définir) ;
- Soit 30 heures au total.

Ce stage est accessible aux personnes à mobilité réduite.

INTERVENANTE

Doris VASCONCELLOS-BERNSTEIN

Maître de Conférences habilitée à diriger des recherches, Université Paris Descartes. Responsable de l'enseignement de « Méthodologie de l'Entretien Clinique » en Master 1 et en Master 2, et de « Pluralité des Modèles Psychothérapeutiques » en Master 2 (1997-2008). Thérapeute au Centre de Psychosomatique Pierre Marty (1989- 2007). Courtesy Professor, University of South Florida (depuis 2011). Plus d'informations sur le site : www.approche-psycho-somatique.com

CONTENU DE LA FORMATION

L'association de cours présentiels (18 heures) et de cours en ligne (12 heures) permet d'optimiser le rendement pédagogique.

Exercice pédagogique avant-après

Deux semaines avant le module présentiel, les stagiaires reçoivent un entretien retranscrit pour répondre à deux questions : problématique psychologique du(de la) patient(e) et considérations sur la conduite de cet entretien. À la fin du cours, les stagiaires recevront un corrigé complet, et pourront ainsi comparer leurs premières impressions avec les contenus acquis lors du stage.

Les cours en présentiel

18 heures du 1^{er} au 3 juin 2023 : bases théoriques, techniques et pratiques (cas cliniques).

Les cours en ligne

12 heures, entre le 6 juin et le 3 juillet 2023 : 5 cas cliniques à travailler en ligne en wiki et individuellement, ainsi que des cours PowerPoint, des QCM et des articles à lire.

Chaque stagiaire peut présenter la retranscription et l'analyse d'un entretien expérimental qui sera commentée par l'enseignante.

VALIDATION DES ACQUIS

- Étude de cas clinique.

NIVEAU DE SATISFACTION

- ★★★★★*

TARIFS

- **1 440€** TTC pour les particuliers.
- **1 800€** TTC pour les organismes, institutions et entreprises.

L'organisateur se réserve le droit de reporter ou d'annuler cette formation si les circonstances l'y obligent.

* Note obtenue lors de la dernière session de formation.



PROGRAMME DÉTAILLÉ

JOUR 1

Les bases théoriques :

- La condition anthropologique fondamentale : conséquences pour l'entretien clinique ;
- Les critères pour évaluer le fonctionnement du Moi ;
- L'alliance thérapeutique ;
- L'« (im)possible » neutralité ;
- Les facteurs communs à toutes les techniques de psychothérapie ;
- Les facteurs de prévision de l'efficacité d'une psychothérapie ;
- Les sept facteurs qui amènent au changement.

JOUR 2

Les bases techniques :

- Les différentes formes d'intervention verbale du thérapeute ;
- L'entretien avec des adultes, basé sur la théorie de l'attachement ;
- Les interventions pour relancer la mentalisation ;
- L'évaluation des résultats des psychothérapies ;
- Les paramètres pour analyser un entretien.

JOUR 3

Analyse détaillée de 5 entretiens cliniques :

- Mme S., 32 ans ;
- Mme C. et son bébé ;
- Mr P., 37 ans ;
- Mme D., 32 ans, mère de Susanne, 5 ans ;
- Mr A., 45 ans.

Online, l'application pratique : analyse de cinq entretiens concernant des patients des deux sexes, de tout âge, présentant différentes problématiques.



FAIRE DE L'ALLIANCE THÉRAPEUTIQUE UN ATOUT

Le développement des grands modèles psychothérapeutiques s'est accompagné d'une recherche assidue concernant l'évaluation de leur efficacité et de leur rentabilité. Un processus commun nommé alliance thérapeutique fonde l'essence même de toutes les psychothérapies. Ce concept est aujourd'hui validé comme un facteur clé contribuant à l'efficacité des psychothérapies. L'alliance thérapeutique accompagne patient(e) et thérapeute et les guide dans les aléas des tensions thérapeutiques. Pourtant ce concept est souvent mal connu des cliniciens qui peuvent le confondre avec le transfert ou la relation affective.

Cette formation vise à développer une nouvelle compréhension des psychothérapies, par le prisme de l'alliance thérapeutique. Elle vise également à développer chez le psychologue des habilités spécifiques permettant de restaurer les ruptures d'alliance.

OBJECTIFS PÉDAGOGIQUES

- Connaître les recherches sur l'évaluation des psychothérapies ;
- Savoir distinguer les facteurs communs et les facteurs spécifiques aux psychothérapies ;
- Se repérer au sein des différents modèles d'alliance chez l'adulte ;
- Développer les facteurs du(de la) patient(e) (sa motivation, son engagement, ses attentes positives) et du thérapeute (sa réflexivité, sa flexibilité, ses valeurs, sa présence thérapeutique) concourant à une alliance de qualité ;
- Comprendre que la résolution des ruptures d'alliance accompagne l'évolution thérapeutique du(de la) patient(e) dans différentes formes de psychothérapies ;
- Adopter des méthodologies permettant de prévenir et de restaurer les ruptures d'alliance en situation clinique.

PUBLIC CONCERNÉ

Les psychologues, les psychothérapeutes, les psychiatres.

Prérequis : aucun prérequis nécessaire hormis les diplômes que doivent détenir les publics concernés.

MODALITÉS DE LA FORMATION

Deux journées de 9h30 à 17h00, soit 12 heures en présentiel.

Ce stage est accessible aux personnes à mobilité réduite.

INTERVENANTE

Fanny MARTEAU-CHASSERIEAU Ph. D.

Psychologue.
Psychothérapeute TCCiste.
Superviseur.
Maître de Conférences en Psychologie à l'École de Psychologues Praticiens.
Équipe de recherches Vulnérabilité, Capabilité, Rétablissement (VCR), Paris, France. Institut Catholique de Paris (EA 7403), Pôle Éthique, Morale et institutions (EMI), Paris, France. Université de Lorraine (EA 4360), Laboratoire APEMAC - Équipe EPSAM, Metz, France.
Cabinet libéral, Paris.

CONTENU DE LA FORMATION

Supports

- Jeux de rôles ;
- Situations cliniques.

Ouvrage inclus dans le tarif de la formation

- Brennstuhl, M.-J., & Marteau-Chasserieu, F. (2021), L'alliance thérapeutique en 66 notions, Dunod.

VALIDATION DES ACQUIS

- QCM.

TARIFS

- **715 €** TTC pour les particuliers.
- **885 €** TTC pour les organismes, institutions et entreprises.

L'organisateur se réserve le droit de reporter ou d'annuler cette formation si les circonstances l'y obligent.



PROGRAMME DÉTAILLÉ

JOUR 1

- État des recherches sur l'évaluation des psychothérapies ;
- Revue des principaux modèles d'alliance thérapeutique ;
 - L'alliance thérapeutique selon les spécificités du(de la) patient(e) et le contexte de soins ;
 - Les caractéristiques principales du thérapeute concourant à une alliance de qualité ;
- Les instruments de mesure de l'alliance thérapeutique.

JOUR 2

Création de l'alliance thérapeutique et amorçage de la thérapie :

- La première prise de contact ;
- Installation du rapport collaboratif ;
- Le cadre interne de la thérapie ;
- Développement de l'engagement et l'implication du(de la) patient(e).

Ruptures et restaurations de l'alliance thérapeutique en pratique :

- Définition de la rupture d'alliance comme une opportunité d'évolution thérapeutique ;
 - Les marqueurs de retrait et de confrontation ;
- Les instruments de détection des ruptures d'alliance thérapeutique.

Comment restaurer l'alliance thérapeutique ?

- Le travail thérapeutique sur les marqueurs de confrontation et d'évitement ;
 - Les résistances en résonance avec les mouvements d'alliance thérapeutique ;
 - La réflexivité du thérapeute.

Rôle de la supervision dans la création et la restauration de l'alliance.



RÉGULATION ÉMOTIONNELLE, TROUBLE DE PERSONNALITÉ BORDERLINE ET INTRODUCTION À LA THÉRAPIE COMPORTEMENTALE DIALECTIQUE (TCD)

L'intervention psychologique auprès des patient(e)s souffrants d'un trouble de personnalité borderline est souvent complexe et présente des défis importants, comme la présence de nombreux comportements autodestructeurs, un environnement de crise constante, un danger de suicide complété et plusieurs enjeux qui nuisent à l'établissement d'une relation thérapeutique. La thérapie comportementale dialectique offre plusieurs pistes de solution pratique pour composer avec ces difficultés et place la régulation émotionnelle au centre de l'intervention.

Cette thérapie qui favorise une approche psychopédagogique cible le développement progressif d'une régulation interne chez ces patient(e)s. Depuis plusieurs années, cette thérapie est considérée comme une des meilleures pratiques en intervention par l'association américaine des psychologues pour aider les patient(e)s atteints d'un trouble de la personnalité borderline.

OBJECTIFS PÉDAGOGIQUES

- **Connaître les bases de la thérapie comportementale dialectique (TCD) ;**
- **Savoir intégrer la régulation émotionnelle dans le suivi avec des patient(e)s ayant un trouble de personnalité borderline ;**
- **Acquérir des notions sur le mindfulness, la régulation des émotions, la tolérance à la détresse et l'efficacité interpersonnelle ;**
- **Pouvoir intervenir auprès d'une clientèle complexe.**

PUBLIC CONCERNÉ

Psychologues cliniciens, psychiatres, travailleur(se)s sociaux(ales), étudiant(e)s en fin de cursus de psychologie clinique.

Prérequis : aucun prérequis nécessaire hormis les diplômes que doivent détenir les publics concernés.

MODALITÉS DE LA FORMATION

Trois journées de 9h30 à 17h00, soit 18 heures en présentiel.

Ce stage est accessible aux personnes à mobilité réduite.

INTERVENANT

Alain JANELLE
Psychologue, Ph. D., Psy. D., d'approche cognitivo-comportementale spécialisé dans la thérapie comportementale dialectique et dans le traitement du trouble de la personnalité borderline.
Psychologue clinicien en pratique privée et superviseur à l'Institut de santé mentale de Montréal (Québec, Canada).

CONTENU DE LA FORMATION

Présentation de la théorie

Historique du développement du modèle d'intervention, présentation de la conceptualisation du développement du trouble de la personnalité, présentation des stratégies thérapeutiques et psychopédagogiques.

Application des stratégies cliniques

Structuration d'un plan d'intervention, présentation des stratégies d'engagement, des stratégies dialectiques, de la hiérarchisation des cibles de traitement et des écueils thérapeutiques les plus souvent rencontrés.

Intégration pratique

Présentation d'exemples cliniques et discussion de groupe, participation à des jeux de rôle, pratique concrète des notions vues lors de la formation, remise de travail à la maison.

VALIDATION DES ACQUIS

- Cas cliniques.

TARIFS

- **960€ TTC** pour les particuliers.
- **1 200€ TTC** pour les organismes, institutions et entreprises.

L'organisateur se réserve le droit de reporter ou d'annuler cette formation si les circonstances l'y obligent.



PROGRAMME DÉTAILLÉ

JOUR 1

Troisième vague des TCC :

- Notions centrales aux TCC ;
- Développement de la troisième vague ;
- Influence philosophique de l'orient ;
- Définition de la mindfulness ;
- Mindfulness et méditation.

Notions de base de la thérapie comportementale dialectique (TCD) :

- Conduites suicidaires et santé mentale ;
- Origine et historique de la TCD ;
- Théorie du problème ;
- Théorie du programme ;
- Modalités d'intervention ;
- Stratégies centrales à la TCD ;
- Niveau de preuve scientifique.

Régulation émotionnelle et suivi psychologique :

- Nature des émotions ;
- Cycle d'une réponse émotionnelle ;
- Étape de la régulation émotionnelle ;
- Compétences de la TCD pour développer une meilleure régulation ;
- Intensité de l'émotion et compétence de régulation ;
- Critères pour évaluer une dysrégulation émotionnelle.

Compétences de mindfulness :

- Objectifs de la mindfulness ;
- Importance de la mindfulness ;
- Ensemble des compétences enseignées ;
- Compétence de l'esprit sage ;
- Compétence du quoi ;
- Compétences du comment ;
- Difficultés liées à l'enseignement de la mindfulness ;
- Exercices pratiques.



JOUR 2

Compétences de régulation des émotions :

- Objectifs des compétences de régulation émotionnelle ;
- Importance de la régulation des émotions ;
- Ensemble des compétences enseignées ;
- Mieux décrire et comprendre les émotions ;
 - Diminuer la vulnérabilité ;
 - Diminuer l'intensité ;
- Difficultés reliées à l'enseignement de la régulation.

Compétences de tolérance à la détresse :

- Objectifs de la tolérance à la détresse ;
- Ensemble des compétences enseignées ;
 - Comment survivre à une crise ? ;
- Compétences pour accepter la réalité ;
- Difficultés reliées à l'enseignement de ces compétences.

Compétences d'efficacité interpersonnelle :

- Objectifs de l'efficacité interpersonnelle ;
- Ensemble des compétences enseignées ;
 - Les facteurs qui limitent l'efficacité ;
 - Comment mettre son efficacité sur son objectif ? ;
 - Comment mettre son efficacité sur sa relation ? ;
 - Comment mettre son efficacité sur le respect de soi ? ;
- Difficultés reliées à l'enseignement de ces compétences.

JOUR 3

Stratégies thérapeutiques :

- Conceptualisation des cibles de traitement et enseignement dans le processus thérapeutique ;
 - Cibles primaires d'intervention ;
- Équilibre des modes de communication en thérapie ;
 - Cibles secondaires ;
- Stratégies dialectiques d'intervention ;
 - Présentation de cas cliniques ;
 - Synthèse des notions vues.





PARCOURS

N°6

.....
MÉDIATIONS
ET OUTILS
.....

ATELIER DE SENSIBILISATION AUX DÉMARCHES DE MINDFULNESS

Cette formation offre la découverte d'un véritable programme de soin psychologique, le M.B.C.T, qui a fait ses preuves depuis qu'il a été introduit en France, il y a une dizaine d'années. En effet, il a démontré sa très grande efficacité dans tous les troubles émotionnels. Ses indications sont larges, principalement comme stratégie de prévention des rechutes que ce soient les troubles récurrents de l'humeur, l'hyperréactivité émotionnelle de certains troubles de la personnalité, comme dans les souffrances « borderline », dans les addictions, les troubles anxieux, etc. Il prévient également le burn-out des soignant(e)s, améliorant la qualité de la relation à l'autre.

C'est une méthode simple au croisement de la psychologie, de la méditation et des psychothérapies les plus récentes pour réguler les émotions. Ces deux journées pratiques auront pour but de vous faire découvrir, en les vivant, tous les aspects du programme M.B.C.T.

OBJECTIFS PÉDAGOGIQUES

- Définir le terme de « Mindfulness » et retracer son introduction dans différents programmes de soins depuis dix ans ;
- Définir la réactivité cognitive, base des réactivités émotionnelles ;
- Développer une nouvelle posture par rapport aux activités mentales (pensées, images, émotions, croyances, etc...) ;
- Découvrir les principaux outils et techniques (rappels théoriques et jeu de rôles) ;
- Acquérir les premières stratégies spécifiques pour faire face aux émotions douloureuses ;
- S'adapter au flux émotionnel.

PUBLIC CONCERNÉ

Étudiant(e)s ou professionnel(le)s en psychologie et professionnel(le)s de santé.

Prérequis : aucun prérequis nécessaire hormis les diplômes que doivent détenir les publics concernés.

MODALITÉS DE LA FORMATION

Deux journées de 9h30 à 17h00, soit 12 heures en présentiel.

Ce stage est accessible aux personnes à mobilité réduite.

INTERVENANTE

Docteur MIRABEL-SARRON (M.D. Ph.D.)

Psychiatre.

Docteur en psychologie clinique et pathologique. Instructeur en MBCT et formatrice, certifiée par l'Oxford International Center of Mindfulness (www.accessmbct.com).

Ancienne présidente de l'A.F.T.C.C. et de la Société Médico-Psychologique. Enseignante dans différentes universités francophones, auteur de nombreux ouvrages de psychologie, de contenus disponibles pour les étudiants sur le site www.cmirabelsarron.fr

CONTENU DE LA FORMATION

L'objectif de ce programme de 8 séances de 2 heures est de développer des compétences neuropsychologiques précieuses, déjà présentes en soi : l'observation, l'attention sélective, la bienveillance, la distanciation, l'autocompassion, le lâcher prise et l'acceptation. Le développement quotidien de ces capacités cérébrales permet de changer de posture par rapport à ses émotions et à ses actions :

- sortir du « réagir », choisir son action et récupérer de la liberté ;
- développer une nouvelle attitude envers soi-même et envers les autres ;
- prendre du temps pour soi, pour aller mieux et faire face aux métiers de soignants.

Méthodes de travail

- Contenu structuré : transmission des connaissances, support de diapos transmis ;
- Articulation théorie/pratique ;
- Transposition des contenus en termes d'acquisition de savoir-faire : vignette clinique, étude de cas, jeux de rôles.

VALIDATION DES ACQUIS

- Grille d'observation au cours de mises en situation. Une attestation d'apprentissage pourra être délivrée par la formatrice à l'issue de la formation.

NIVEAU DE SATISFACTION

★★★★★*

TARIFS

- **680 €** TTC pour les particuliers.
- **850 €** TTC pour les organismes, institutions et entreprises.

L'organisateur se réserve le droit de reporter ou d'annuler cette formation si les circonstances l'y obligent.

* Note obtenue lors de la dernière session de formation.



PROGRAMME DÉTAILLÉ

JOUR 1

Présentation du programme, distribution de supports, historique des programmes de soins M.B.C.T, leurs similitudes, leurs différences, les indications, les résultats. Les pratiques de chaque séance sont guidées et vécues par les participant(e)s.

Séance 1 : pratique de l'objet

- Introduction de la notion de dialogue exploratoire.

Séance 2 : balayage corporel

- La saynète dans la rue.

Séance 3 : notion d'intéroception

- Pratique des étirements.

Séance 4 : introduction de la notion d'apprentissage expérientiel

- Faire avec nos luttes mentales ;
- Méditation 4 focus.

JOUR 2

Retour sur les calendriers complétés au domicile : qu'est-ce qu'ils nous font comprendre ?

Séance 5 : faire face aux émotions difficiles

- L'acceptation, une nouvelle posture.

Séance 6 : quand l'humeur vient perturber nos activités mentales

- Exercice de la psychologie expérimentale.

Séances 7 et 8 : pour préparer demain, et mieux gérer ses émotions

- Exercice d'autocompassion ;
- Travail comportemental activité nourrissantes épuisantes ;
- Identification des signes précurseurs ;
- Pratiques motivationnelles.



ANIMER UN GROUPE D'HABILITÉS SOCIALES

Cette formation a pour objectif de donner à des professionnel(le)s de la santé les bases théoriques, méthodologiques et cliniques des troubles légers du spectre autistique, dans le cadre d'une animation de groupes d'habilités sociales. Au travers de la médiation des groupes d'habilités, la formation transmet des connaissances et des outils qui s'intégreront à la prise en charge des personnes présentant un trouble léger du spectre autistique.

C'est dans le cadre du groupe que le/la patient(e) pourra généraliser les connaissances des codes sociaux, de la communication non verbale et des émotions. Ce déchiffrement permettra au/à la clinicien(ne) d'aider le/la patient(e) à s'ajuster à son environnement.

OBJECTIFS PÉDAGOGIQUES

- **Connaître les bases théoriques et cliniques du spectre léger de l'autisme ;**
- **Savoir créer un groupe d'habilités sociales ;**
- **Analyser et construire des supports ;**
- **Intégrer des outils pratiques dans les séances de groupe.**

PUBLIC CONCERNÉ

Professionnel(le)s du soin, médicaux et paramédicaux, souhaitant approfondir leur pratique clinique à l'aide d'une médiation à visée thérapeutique.

Prérequis : aucun prérequis nécessaire hormis les diplômes que doivent détenir les publics concernés.

MODALITÉS DE LA FORMATION

Dix matinées de 9h00 à 13h00, soit 40 heures en distanciel.

INTERVENANTE

Claire VINCENT

Psychologue, psychothérapeute et superviseuse en libéral spécialisée dans la prise en charge de profils neuro-atypiques (approche intégrative), Paris. Ancienne conférencière et psychologue à Asperger Aide France. Formation initiale auprès de l'École des Psychologues Praticiens, en ABA fonctionnel, au CAT kit de Tony Attwood, puis auprès d'Isabelle Hénault.

CONTENU DE LA FORMATION

Théorie

Les connaissances de base du spectre léger de l'autisme seront énoncées. Nous aborderons aussi comment créer et animer un groupe, le déroulement d'une séance, les règles d'un groupe ainsi que les médiations possibles durant une session.

Analyse de la pratique

Des supports vous seront présentés. Chacun d'entre eux comportera un outil différent (travail à partir d'une mise en situation, d'un jeu de société ou d'une discussion).

Pratique

Différents outils vous seront présentés pour permettre ensuite à chaque participant(e) de faire l'expérience d'animation de groupe sur 1h30 lors d'une session. Les autres participant(e)s seront en observation ou en participation. Enfin, un retour de la formatrice sera fait lors de la dernière demi-heure.

VALIDATION DES ACQUIS

- QCM.

TARIFS

- **1 800€** TTC pour les particuliers.
- **2 250€** TTC pour les organismes, institutions et entreprises.

L'organisateur se réserve le droit de reporter ou d'annuler cette formation si les circonstances l'y obligent.



PROGRAMME DÉTAILLÉ

SESSION 1

Présentation des participant(e)s et définition du spectre léger de l'autisme :

- La théorie de l'esprit, les intérêts spécifiques, les aptitudes intellectuelles ;
- Trouble moteur, de l'humeur, de l'alimentation, du langage et de la communication non verbale ;
- Sensibilité sensorielle.

Les différents types de groupes selon les niveaux et les âges :

- Construire un groupe : comment le constituer ? (nombre de participant(e)s, mixité des diagnostics, durée, déroulement d'une séance type...);
- L'intérêt de la co-animation ;
- Comment rendre actif le patient dans la thérapie ?

SESSION 2

Travail clinique dans un groupe d'habilités :

- Les types de médiations possibles dans un groupe aux visées thérapeutiques différentes : théâtre et jeux de société.

SESSION 3

Travail clinique dans un groupe d'habilités :

- Les types de médiations possibles dans un groupe aux visées thérapeutiques différentes : discussion et pleine conscience.



SESSION 4

Présentation d'un support adulte puis d'un support enfant sur la communication non verbale :

- Aider à comprendre l'implicite ;
- Développer le langage non verbal ;
- Créer du relationnel : les cercles sociaux ;
- Expliquer l'utilité des codes sociaux selon les contextes.

SESSION 5

Présentation de supports pour enfants sur la gestion des émotions :

- Comprendre, exprimer, gérer les émotions ;
 - La gestion de la colère ;
 - Le pouvoir de la pleine conscience ;
 - Développer l'empathie.

SESSION 6

Présentation de supports pour adultes sur la gestion des émotions :

- Comprendre, exprimer, gérer les émotions ;
 - La gestion de la colère ;
 - Le pouvoir de la pleine conscience ;
 - Développer l'empathie.

SESSION 7

Présentation supports gestion du stress pour adultes :

- Théorie des cuillères d'énergie ;
- Stratégies possibles pour le stress matériel ou relationnel.

SESSION 8

Présentation de supports pour adolescent(e)s et adultes sur la séduction et la sexualité :

- Gérer les pulsions et les conduites déviantes : expliquer les interdits, le consentement et la réciprocité ;
- La séduction : construire des relations amoureuses de longue durée.



SESSION 9

Présentation de supports pour enfants, adolescent(e)s ou adultes sur l'autonomie :

- Comment organiser seul des sorties ? ;
 - Comment s'habiller ? ;
 - Comment faire des courses ? ;
- Comment établir un rythme de sommeil « suffisamment bon » ?

SESSION 10

Questions éventuelles et correction du QCM de fin de formation. Vidéos de témoignages de patients, proches de patients... etc.





INTRODUCTION À L'APPROCHE PSYCHODYNAMIQUE DES TROUBLES DE L'ÉCRITURE

Les troubles de l'écriture, encore insuffisamment ou tardivement repérés, ont des répercussions lourdes pour le sujet. Celui-ci subit en effet des remarques sur sa « mauvaise écriture », sur sa lenteur et son incapacité à finir le travail dans le temps imparti... et il est parfois sanctionné alors que son travail écrit ne peut pas rendre compte de ses aptitudes intellectuelles ni de ses connaissances.

Il est de surcroît psychiquement atteint par un sentiment d'impuissance et d'incompréhension auquel vient parfois s'ajouter le regard critique de ses camarades de classe sur ses productions, qui entament d'autant plus son estime de soi.

OBJECTIFS PÉDAGOGIQUES

- **Savoir nommer les différents signes cliniques indicateurs d'un malaise chez le sujet qui écrit ;**
- **Établir un lien entre ces signes cliniques et leur expression dans le *ductus* de l'écriture du sujet ;**
- **Pouvoir proposer à chacun, de façon succincte et adaptée à son âge, une compréhension de sa difficulté à avoir une écriture suffisamment lisible, rapide et ajouterons-nous « aisée », en référence au corps engagé dans le geste graphique ;**
- **Donner à l'enfant et à l'adolescent, l'accès à une plus grande subjectivation et à la capacité de se mobiliser pour faire une demande d'aide.**

PUBLIC CONCERNÉ

Psychologues, psychomotricien(ne)s, orthophonistes, enseignant(e)s.

Prérequis : candidature à l'attention des formatrices à nous adresser par mail (CV et lettre de motivation) et posséder les diplômes que doivent détenir les publics concernés.

MODALITÉS DE LA FORMATION

Quatre journées de 9h30 à 17h00, soit 24 heures en présentiel.

Ce stage est accessible aux personnes à mobilité réduite.

INTERVENANTES

Sylvie BAUDIN-MASSOULIER

Psychologue clinicienne, graphothérapeute clinicienne. Formatrice, Psychothérapeute en libéral et auteure de plusieurs articles sur les troubles de l'écriture.

Bénédicte CHALMOT de la MESLIÈRE

Graphologue de la SFDG, graphothérapeute. Membre de l'équipe de recherche qui a conçu et élaboré sous la direction d'Adeline ELOY, l'échelle d'Approche Dynamique de l'Écriture, échelle ADE d'observation de l'écriture d'enfants, édition De Boeck-Solal.

VALIDATION DES ACQUIS

- Étude de cas cliniques.

TARIFS

- **1 200€** TTC pour les particuliers.
- **1 500€** TTC pour les organismes, institutions et entreprises.

L'organisateur se réserve le droit de reporter ou d'annuler cette formation si les circonstances l'y obligent.



PROGRAMME DÉTAILLÉ

JOUR 1

Sylvie BAUDIN-MASSOULIER

- Introduction : les étapes de l'invention de l'écriture dans l'histoire de l'humanité ;
- Contexte de l'apparition des troubles : le passage de la trace à l'écriture ;
- Des toutes premières traces à l'entrée dans l'écriture : les achoppements et leurs enjeux psychiques (exemples cliniques pour articuler clinique et théorie) ;
- Entrée dans l'écrit : la mise en place du « symbole-écriture » ;
- Troubles de l'écriture et élaboration des questions de la séparation et du complexe d'Œdipe ;
 - Les principes fondateurs de la graphothérapie clinique et l'histoire de la prise en charge depuis sa création par Julian de AJURIAGUERRA et son équipe jusqu'aux évolutions actuelles ;
 - La prévalence des troubles.

JOUR 2

Sylvie BAUDIN-MASSOULIER

- Le processus en graphothérapie clinique et les remaniements engagés au niveau psychocorporel permettent à l'enfant et à l'adolescent(e) non seulement d'entrer dans l'écriture avec facilité mais aussi d'accéder à une plus grande individuation et à un investissement meilleur de son potentiel ;
- Présentation du cadre en graphothérapie clinique et travaux pratiques.



Bénédicte CHALMOT de la MESLIÈRE

**L'observation de l'écriture
et ses caractéristiques à l'école primaire.**

**L'écriture et son apprentissage,
à partir d'écritures d'enfants :**

- Observer les 4 éléments constitutifs de l'écriture : le trait, la forme, l'espace et le mouvement/continuité ;
- Situer le cadre théorique : l'approche dynamique de l'écriture :
 - Notion de sélection d'un geste préférentiel ;
 - Le geste d'écrire émerge du jeu dynamique/contraintes ;
- Le binôme écriture scripteur : système complexe, dynamique et ouvert ;
 - Les 3 phases de l'apprentissage : repérage et définition à partir d'écritures d'enfants ;
 - Le tableau de vigilance établi à partir d'une recherche sur 1 264 écritures d'enfants de l'école primaire, réalisée dans la région toulousaine en 2010 ;
- Présentation et description des 24 items indicateurs d'achoppements au cours de l'apprentissage de l'écriture ;
- Repérage de ces indicateurs à partir d'exemples d'écritures.

Un exercice sera donné à faire pour introduire la session suivante.

JOUR 3

Sylvie BAUDIN-MASSOULIER

- Évaluation de la difficulté de l'enfant ou de l'adolescent(e), c'est l'objet de « l'examen de l'écriture » ;
 - Prise en compte du sujet engagé dans son corps en train d'écrire en notre présence, et non pas sur la vision de l'écriture isolée du sujet qui la crée, avec l'objectif de comprendre ensemble sa difficulté, ce qui a un effet mobilisateur pour le sujet ;
- Présentation à partir de cas cliniques ;
- À l'appui d'un diagnostic différentiel, travail sur les critères permettant de proposer une aide et une prise en charge adaptées à chaque cas ;
- Interrogations sur les particularités du fonctionnement psychique des sujets concernés ;



- Comment l'écriture et le malaise chez l'enfant en train d'écrire peuvent « faire signe », alerter, être porte-parole inconsciemment pour le sujet d'une demande d'être aidé.

JOUR 4

Sylvie BAUDIN-MASSOULIER

- Le travail avec la famille, le rôle de l'alliance thérapeutique, à partir de vignettes de cas proposés aussi par les stagiaires ;
- Travaux pratiques autour des tracés proposés en graphothérapie clinique.

Bénédicte CHALMOT de la MESLIÈRE

**Les troubles de l'écriture :
observation à partir de l'échelle ADE
qui permet de déceler les écritures
dysgraphiques.**

- Correction du devoir ;
- Présentation de l'échelle ADE
« Évaluation des difficultés d'apprentissage de l'écriture chez l'enfant » ;
- Définition de la dysgraphie illustrée par des exemples d'écritures ;
 - Objectifs à atteindre dans l'apprentissage de l'écriture : produire une écriture efficace et satisfaisante pour le scripteur.

*Une bibliographie sera communiquée
au début de la formation.*

*Des documents utilisés et proposés
en support du travail sur les écritures
seront remis à chaque participant(e).*



LE DESSIN, MOYEN D'EXPRESSION ET OUTIL DE DIAGNOSTIC COGNITIF ET PROJECTIF

L'utilisation et l'interprétation du dessin, au plan cognitif et projectif, est l'un des outils privilégiés des psychologues. Toutes les bases cognitives et projectives seront ici rappelées et étudiées, ainsi que la rédaction des comptes-rendus.

Les participant(e)s pourront confronter leurs pratiques en matière d'utilisation du dessin (et d'autres expressions plastiques, notamment la peinture) et travailler sur des protocoles de dessin et sur des études de cas proposés par la formatrice et les participant(e)s qui le souhaitent.

OBJECTIFS PÉDAGOGIQUES

- Préciser les utilisations possibles du dessin ;
- Connaître ses modalités d'application et ses apports dans la compréhension de la dynamique de la personnalité et dans le diagnostic des enfants, adolescent(e)s et adultes ;
- Savoir tenir compte des éléments contextuels dans lesquels il est effectué : situation d'ensemble et situation relationnelle, paramètres liés à l'âge, au sexe, à l'histoire et à la culture du sujet.

PUBLIC CONCERNÉ

Psychologues ou étudiant(e)s en psychologie en fin de cursus.

Prérequis : aucun prérequis nécessaire hormis les diplômes que doivent détenir les publics concernés.

MODALITÉS DE LA FORMATION

Quatre journées de 9h30 à 17h30, soit 28 heures en présentiel.

Ce stage est accessible aux personnes à mobilité réduite.

INTERVENANTE

Claude STERNIS

Psychologue clinicienne, psychanalyste. Enseignante et formatrice à l'École de Psychologues Praticiens. Directrice de formation à Asphodèle (les ateliers du pré).

CONTENU DE LA FORMATION

Différents apports théoriques seront donnés en complément. Seront discutées notamment des notions telles que :

- Le dessin comme outil d'observation, d'évaluation ou de diagnostic ;
- Le dessin interprété comme un carrefour d'indices ;
- L'image inconsciente du corps et le schéma corporel ;
- Le symbolisme de l'espace ;
- L'utilisation de la couleur dans le dessin ;
- Les différents stades du graphisme et de la représentation du personnage chez l'enfant ;
- La dimension d'adresse du dessin et ses aspects transférentiels, le droit de réserve et la confidentialité qui en découlent ;
- La dimension contextuelle dans l'analyse du dessin ;
- Le dessin comme support projectif et/ou comme indice du développement intellectuel ;
- Le compte-rendu de l'examen psychologique comportant un ou des dessins ;
- Le dessin et la pathologie (psychose, autisme, troubles du comportement...)

- Le mode d'utilisation et de cotation de quelques outils spécifiques étudiant les aspects projectifs et/ou intellectuels du dessin tels que le test du personnage de F. Goodenough, révisé par C. STERNIS ou le test du dessin de famille.

Des documents de travail et des références bibliographiques seront remis aux stagiaires.

VALIDATION DES ACQUIS

- QCM.

NIVEAU DE SATISFACTION

- ★★★★★*

TARIFS

- 1 280 € TTC pour les particuliers.
- 1 600 € TTC pour les organismes, institutions et entreprises.

L'organisateur se réserve le droit de reporter ou d'annuler cette formation si les circonstances l'y obligent.

* Note obtenue lors de la dernière session de formation.



PROGRAMME DÉTAILLÉ

JOUR 1

- Présentation des attentes des participant(e)s et du programme ;
- Mise à disposition de la bibliographie et des textes ressources ;
- Repères sur dessin et développement cognitif, avec grille de repérage, différences filles/garçons et particularités culturelles ;
- Mise en situation de réalisation de dessins et d'analyse qualitative.

JOUR 2

- Repères sur le dessin projectif et présentation des documents d'analyse ;
- Première étude de cas analysée en sous-groupe, mise en commun et corrigé type ;
- Étude du protocole de dessin de famille ;
- Deuxième étude de cas analysée en sous-groupe, mise en commun et corrigé type.

JOUR 3

- Projection de nombreux cas cliniques ;
- Étude de cas analysée en sous-groupe, mise en commun et corrigé type.

JOUR 4

- Cas cliniques avec dessins proposés par les participants qui le souhaitent, analysés en groupe ;
- Bilan de la formation et perspectives de perfectionnement.

ANIMER UN GROUPE DE PAROLE

Cette formation offre un dispositif pratique pour apprendre à animer des groupes de parole. Le recours aux groupes de parole s'avère être un outil précieux tant dans le domaine thérapeutique que dans l'espace d'échanges entre professionnels : conduite de réunions, groupes d'analyse ou d'échanges sur les pratiques, groupes de supervision... La dynamique mobilisée par les groupes soutient le travail de chacun et permet de s'enrichir de l'apport des autres tant dans les groupes thérapeutiques que professionnels.

En institution comme en libéral, les postes et les disponibilités des psychologues étant limités, le groupe permet également d'intervenir auprès d'un plus grand nombre de personnes, patient(e)s ou professionnel(le)s.

L'atelier d'animation de groupe de parole permettra à chacun de faire l'expérience vécue de la dynamique de groupe, tour à tour comme participant(e) et comme animateur(trice), puis d'en élaborer les manifestations et les différentes façons de conduire plusieurs types de groupe de parole.

OBJECTIFS PÉDAGOGIQUES

- **Se former à l'animation de groupe ou approfondir ses connaissances et son expérience de l'animation ;**
- **Développer de nouvelles compétences pour travailler avec les patient(e)s, les professionnel(le)s et les équipes institutionnelles ;**
- **Maîtriser les bases pour organiser et animer un groupe : cadre, règles, objectifs, déroulement et méthodologie pour l'animation ;**
- **Acquérir une expérience de la dynamique de groupe à partir de la pratique et de son analyse.**

PUBLIC CONCERNÉ

Psychologues exerçant en institution dans les secteurs de la Santé, du Social, de l'Éducation, du Médico-social et de la Justice ou en libéral et désirant se former à l'animation de groupe ou approfondir leur expérience.

Prérequis : aucun prérequis nécessaire hormis les diplômes que doivent détenir les publics concernés.

MODALITÉS DE LA FORMATION

Quatre journées de 9h00 à 17h30, soit 24 heures en présentiel.

Groupe limité à 8 participants.

Ce stage est accessible aux personnes à mobilité réduite.

INTERVENANT

Michel ROCHEFORT

Psychologue clinicien.
Enseignant et formateur à l'animation de groupe à l'École de Psychologues Praticiens.
Animateur de groupes Balint pour les médecins et pour les internes en Médecine Générale à l'Université de Paris Centre, Paris Sud et Paris Est.
Membre de l'Association de Formation Balint et de la Société Médicale Balint.

CONTENU DE LA FORMATION

- Théorie : les connaissances de base pour animer un groupe seront énoncées en introduction à ces journées de formation : différents dispositifs seront présentés ;
- Les règles et leur fonction, le déroulement d'une séance, les manifestations de la dynamique de groupe et les modalités d'animation ;
- Pratique : le dispositif de ces journées permettra à chaque participant de faire l'expérience de l'animation de groupe au cours de l'une des 11 séances qui jalonnent le parcours de cette formation. À chaque séance, un type d'animation de groupe de parole équivalent pour patient(e)s ou pour professionnel(le)s sera proposé. Un des participant(e)s fera fonction d'animateur, les autres constituant le groupe à l'exception de l'un d'entre eux qui prendra la place d'observateur ;
- Analyse de la pratique : à la suite de cette séance d'animation, un débriefing introduira un temps d'analyse portant sur la dynamique de groupe et sur cette animation. À partir de cette expérience et de son analyse, la discussion prendra en compte les questionnements de chacun à propos de l'animation ;
- Discussion à partir de textes sur l'animation de groupe ;
- En fin de journée, un travail de lecture en groupe permettra de prolonger la réflexion. Chaque participant(e) présentera un court extrait du texte de la journée, qu'il aura préalablement sélectionné, en précisant l'objet de son choix.

Textes à lire avant la formation :

- Balint M. (1957, 1988) La formation pp 315-333, in Le médecin, son malade et la maladie. Paris : Payot ;
- Ruzsniowski M. (2012) Les risques et les bienfaits de la parole : le fonctionnement du groupe, pp 51-70, in Le groupe de parole à l'hôpital. Paris, Dunod.

VALIDATION DES ACQUIS

- QCM.

NIVEAU DE SATISFACTION

- ★★★★★*

TARIFS

- **1 200€** TTC pour les particuliers.
- **1 500€** TTC pour les organismes, institutions et entreprises.

Formation en intra sur demande.

L'organisateur se réserve le droit de reporter ou d'annuler cette formation si les circonstances l'y obligent.

* Note obtenue lors de la dernière session de formation.



PROGRAMME DÉTAILLÉ

JOUR 1

Matin

- Présentation du dispositif et des connaissances de base pour animer un groupe ;
- Première expérience de participation à un groupe, l'un(e) des participant(e)s animant le groupe ;
- Analyse de la pratique.

Après-midi

- Animation de groupe complétée par une analyse post groupe ;
- Travail sur texte en groupe mis en perspective avec les animations de groupe de la journée.

JOURS 2,3 ET 4

Matin

- Deux animations de groupe complétées, chacune, par une analyse post groupe.

Après-midi

- Animation de groupe complétée par une analyse post groupe ;
- Travail sur texte en groupe mis en perspective avec les animations de groupe de la journée.

LES MÉDIATIONS THÉRAPEUTIQUES

Les médiations thérapeutiques sont aujourd'hui une discipline très importante du soin qui, par sa dimension d'expression, développe les potentiels de chacun(e) et permet une meilleure connaissance de soi. Ces médiations peuvent se décliner avec beaucoup d'objectifs différents, de la psychothérapie au lien social, en passant par l'éducatif, le rééducatif et le pédagogique, avec des médias variés (arts du corps, médiateur plastic, écriture...) et un public très divers, en institution ou en libéral.

Cette formation n'a pas pour but d'expérimenter tel ou tel média. Cependant, elle a pour objectif de donner les bases théoriques et cliniques nécessaires et transversales de pouvoir, si besoin, tous les utiliser, en s'adaptant le mieux possible aux patient(e)s qui nous sont confié(e)s, en définissant précisément ses objectifs, son cadre et son dispositif. Chaque stagiaire peut, au cours de cette formation et à l'occasion de son évolution au cours de l'année, poser toutes les questions théoriques et cliniques qu'il souhaite à ce sujet.

OBJECTIFS PÉDAGOGIQUES

- Comprendre ce qui est en jeu dans la relation thérapeutique et/ou de dynamisation sociale utilisant une médiation (par exemple la peinture, l'argile, l'eau, le sable, le collage, l'écriture, les marionnettes, le conte, la danse, le mail-art, le théâtre, la musique, le clown, l'escalade...);
- Réfléchir au fait que ce travail soit thérapeutique, notamment au niveau du cadre matériel et psychique mis en place;
- Analyser, à partir d'une réflexion clinique (études de cas) et de mises en liens théoriques, ce qui se passe dans ce processus (thérapeutique, de changement), au plan :
 - de chaque personne prise en charge;
 - du groupe;

- des animateur(trice)s-thérapeutes (animation, coanimation, contre-transfert) et de leur vécu institutionnel.

PUBLIC CONCERNÉ

Professionnel(le)s du soin, de l'art-thérapie et de la dynamisation sociale souhaitant approfondir au plan clinique et théorique leur pratique d'une médiation avec une visée thérapeutique et notamment : psychologues, éducateur(trice)s, infirmier(e)s, médecins, orthophonistes, psychomotricien(ne)s, art-thérapeutes, ergothérapeutes, animateur(trice)s d'ateliers.

Prérequis : aucun prérequis nécessaire hormis les diplômes que doivent détenir les publics concernés.

MODALITÉS DE LA FORMATION

Trois sessions de 2 journées soit 6 journées de 9h30 à 17h30, soit 39 heures en présentiel.

Ce stage est accessible aux personnes à mobilité réduite.

INTERVENANTE

Claude STERNIS

Psychologue clinicienne, psychanalyste.
Enseignante et formatrice à l'École de Psychologues Praticiens.
Directrice de formation à Asphodèle (les ateliers du pré).

CONTENU DE LA FORMATION

Chaque journée comprend les 3 temps suivants :

- Échanges et réflexion à partir d'exposés, d'expériences cliniques utilisant des médiations dans une perspective thérapeutique. Ces exposés sont effectués par les participants qui le souhaitent et la formatrice ;
- Discussion à partir de divers repérages théoriques concernant :
 - La thérapie, la psychothérapie ;
 - La dynamisation sociale ;
 - Le cadre et le dispositif thérapeutique ;
 - Les médiations thérapeutiques, l'art-thérapie, l'expression et la création ;
 - La symbolisation et ses ancrages corporels ;
 - La psychose, l'autisme et les états limites ;
 - Les phénomènes de groupe et institutionnels ;
 - Les différents types de médiations (médiations plastiques, écriture, arts du corps...);
 - Les indications ;
 - Le transfert et le contre-transfert ;
 - Les groupes ouverts ou fermés ;
 - Le secret thérapeutique et le destin productions ;
- Mise en lien et travail autour de livres et de textes (bibliographie détaillée, prêts de textes) notamment certains chapitres de :
 - Le Moi-Peau et Le Groupe et l'Inconscient de D. Anzieu ;
 - Jeu et réalité et De la pédiatrie à la psychanalyse de D.W. Winnicott ;
 - Aux sources de l'expérience de W.R. Bion.

VALIDATION DES ACQUIS

- Étude de cas.

NIVEAU DE SATISFACTION

- ★★★★★*

TARIFS

- 1 600€ TTC pour les particuliers.
- 2 000€ TTC pour les organismes, institutions et entreprises.

L'organisateur se réserve le droit de reporter ou d'annuler cette formation si les circonstances l'y obligent.

* Note obtenue lors de la dernière session de formation.



PROGRAMME DÉTAILLÉ

JOUR 1

- Présentation des attentes des participant(e)s et du programme ;
- Mise à disposition de la bibliographie et des textes ressources ;
- Repères sur les médiations thérapeutiques, son histoire et sa terminologie ;
- Plan de montage d'un atelier à médiations thérapeutiques et présentation des documents d'analyse.

JOUR 2

- Étude des textes à étudier de D. Anzieu, partage et association autour de ces textes ;
 - Présentation de son expérience et de ses questions par deux stagiaires, discussion et implication théorique.

JOUR 3

- Étude des textes de D.W. Winnicott, partage et association autour de ces textes ;
 - Présentation de son expérience et de ses questions par un stagiaire, discussion et implication théorique.

JOUR 4

- Présentation de son expérience et de ses questions par deux stagiaires, discussion et implication théorique.

JOUR 5

- Présentation de son expérience et de ses questions par un stagiaire, discussion et implication théorique ;
- Projection et présentation de nombreux cas clinique proposés par la formatrice et choisis par les stagiaires.

JOUR 6

- Étude des textes de W.R. Bion, partage et association autour de ces textes ;
 - Présentation de son expérience et de ses questions par un stagiaire, discussion et implications théoriques ;
 - Suite des cas cliniques présentés par la formatrice ;
- Bilan de la formation et perspectives de perfectionnement.

ATELIER D'ÉCRITURE THÉRAPEUTIQUE

L'écriture thérapeutique est l'un des médias de l'Art-Thérapie avec un avantage temporel indéniable par rapport à la peinture, la sculpture ou d'autres, celui de pouvoir créer dans un temps limité à une seule séance.

Dans le cadre d'un atelier à visée thérapeutique, l'écriture permet de ressentir un plaisir tout en exprimant une souffrance. On peut affirmer que l'écriture favorise une « reconstruction psychique » dans un processus d'expression, de catharsis, d'élaboration et de création dans un cadre/temps précis.

Pour autant, conduire un atelier d'écriture thérapeutique nécessite, indépendamment de la motivation, une formation. Le thérapeute qui conduit l'atelier se devant de posséder une culture artistique et un apprentissage socratique acquis via une formation préalable en tant que co-thérapeute à des ateliers d'écriture.

OBJECTIFS PÉDAGOGIQUES

Se plonger dans une méthode innovante et intégrative permettant d'appréhender la thérapie par l'angle créatif.

- Présenter les spécificités des ateliers d'écriture thérapeutique ;
- Exposer, à l'aide d'exemples concrets, les bienfaits thérapeutiques ;
- Enseigner les différents modes d'écriture servant de cadre aux ateliers ;
- Former les participant(e)s à l'animation d'ateliers d'écriture thérapeutique.

PUBLIC CONCERNÉ

Psychologues, psychiatres, infirmie(re)s, art-thérapeutes, journalistes, orthophonistes et coachs.

Prérequis : candidature à l'attention de la formatrice à nous adresser par mail (CV et lettre de motivation) et posséder les diplômes que doivent détenir les publics concernés.

MODALITÉS DE LA FORMATION

Deux journées de 9h30 à 17h00, soit 12 heures en présentiel.

Ce stage est accessible aux personnes à mobilité réduite.

INTERVENANTE

Nayla CHIDIAC

Docteur en psychopathologie clinique, expert en stress et trauma, ancien expert près du TGI de Paris. Consultante senior au département de stress et de sécurité de l'ONU. Fondatrice des ateliers d'écriture thérapeutique au centre hospitalier Sainte-Anne. Rédacteur des AMP (Annales Médico-psychologiques). Auteur d'ouvrages scientifiques et de recueils de poésie.

CONTENU DE LA FORMATION

Mise en situation directe en trois phases :

- Présentation complète de l'écriture thérapeutique (indications thérapeutiques, bienfaits, exposé de cas concrets, déroulement d'un atelier d'écriture thérapeutique...);
- Écriture et lecture, suivies d'un temps d'échange (discussion libre des participants autour de cette première expérience, Q/R) ;
- Analyse de la méthode proposée au regard des différentes professions des participants.

VALIDATION DES ACQUIS

- Exercices d'écriture.

NIVEAU DE SATISFACTION

★★★★★*

* Note obtenue lors de la dernière session de formation.

TARIFS

- 680€ TTC pour les particuliers.
- 850€ TTC pour les organismes, institutions et entreprises.

L'organisateur se réserve le droit de reporter ou d'annuler cette formation si les circonstances l'y obligent.



PROGRAMME DÉTAILLÉ

JOUR 1

Matin

La matinée sera consacrée à appréhender les différents exercices d'écriture permettant de démarrer un atelier d'écriture, tant au niveau de la forme que du fond. Écriture et lecture requise pour les participant(e)s.

- Les règles qui régissent l'atelier d'écriture thérapeutique ;
- La différence entre l'atelier d'écriture thérapeutique et les autres ;
- De l'écriture cathartique à l'écriture thérapeutique ;
- Exercices d'écriture (format court).

Après-midi

L'après-midi proposera la différence entre l'écriture de soi, le journal intime, l'autobiographie, la fiction.

- De l'écriture de soi à l'imaginaire, qu'en est-il du processus créatif ? ;
- Expérimenter l'écriture en individuel et en groupe ;
 - L'importance du cadre ;
 - Exercices d'écriture autour de ces thématiques (processus plus long).



JOUR 2

Matin

La matinée sera dévolue à l'accès au laboratoire des sens comme déclencheur d'écriture avec, à l'appui, l'exemple du traumatisme psychique qui servira de fil conducteur. D'autre part, cela permettra aux participant(e)s d'élaborer ou de perfectionner leur cadre thérapeutique.

- Pour qui ? (enfant, adulte, personne âgée) ;
- Temporalité, mémoire et trauma ;
- Différentes formes narratives ;
- Exercices d'écriture très différents.

Après-midi

Selon les groupes, l'après-midi sera dévolue soit à d'autres exercices in vivo d'écriture avec comme après chaque lecture, une analyse du pourquoi de l'exercice en question, ou soit à des questions réponses autour de la mise en place et création de leur atelier d'écriture. Des articles et bibliographie seront distribués.



PARCOURS

N°7

.....

PSYCHOLOGIE
DU TRAVAIL ET TRAVAIL
DU PSYCHOLOGUE

.....

LA PRATIQUE DE L'EXÉCUTIVE COACHING

L'exécutif coaching est une démarche par laquelle un(e) dirigeant(e) ou un membre d'une équipe dirigeante est accompagné(e) dans la mise au point de stratégies sur mesure lui permettant de s'adapter de façon optimale aux exigences de son environnement professionnel.

OBJECTIFS PÉDAGOGIQUES

- Développer sa posture en mobilisant ses ressources personnelles et ses capacités de leadership ;
- Acquérir les techniques spécifiques à l'exécutif coaching ;
- Valoriser et intégrer pleinement cette expertise à son activité, en mettant son énergie et celle de ses collaborateurs au service de la réussite commune.

PUBLIC CONCERNÉ

Professionnel(le)s du coaching (certifié(e)s ou pouvant se prévaloir d'une expérience significative dans cette pratique), certifié(e)s à l'issue du module « La Pratique du Coaching Professionnel ».

Prérequis : faire l'expérience du coaching.

Adresser votre candidature à :

formation@psycho-prat.fr avec les éléments suivants :

- Présenter en quelques lignes votre projet professionnel ainsi que les objectifs recherchés, en lien avec la formation à laquelle vous candidatez ;
- Un curriculum vitae avec vos coordonnées complètes (adresse, téléphone et courriel), détaillant notamment votre parcours professionnel, les diplômes obtenus et les formations effectuées.

MODALITÉS DE LA FORMATION

Cinq journées de 9h00 à 17h30, soit 35 heures en présentiel.

Ce stage est accessible aux personnes à mobilité réduite.

INTERVENANT

Frédéric SOS

Psychologue diplômé de l'École de Psychologues Praticiens (spécialisation psychologie des organisations). Fondateur de la Société Racinal.

Spécialiste de l'accompagnement de dirigeants et d'équipes dirigeantes. Consultant, coach et superviseur. Professeur à l'École de Psychologues Praticiens pendant 25 ans (jusqu'en 2019).

CONTENU DE LA FORMATION

Le process de l'accompagnement : structure et déroulement d'un programme de coaching

- Les spécificités de la responsabilité du dirigeant, son contexte singulier ;
- La demande, les besoins et les indications de coaching propres au dirigeant ;
- La formalisation contractuelle (objectivation des critères de réussite).

La posture du coach

- Les leviers de légitimité du coach ;
- L'exigence d'assertivité ;
- Interpeller un « manager de managers » ;
- Supervision de pratiques - travail personnel ;
- Éthique et déontologie.

La prise en compte des spécificités du dirigeant

- La question du sens associée à l'action collective ;
- Le niveau adapté de la représentation, la vision, l'articulation avec l'élaboration stratégique ;
- Le rapport au pouvoir, migration du « modèle » managérial vers un « modèle » de leadership ;
- Privilégier et développer des leviers de pilotage équilibrant, garantie de cohérence et gestion du paradoxe ;
- La « maîtrise » de son impact, la puissance de l'effet « modèle » ;
- La place des émotions, la nécessité de dépasser les idées reçues ;
- Une relation différente au temps, la gestion du décalage entre impulsions données et observation des résultats ;
- L'implication dans les process de transition ;
- La perception d'un certain isolement.

Les outils et les principales techniques : un outil de diagnostic des comportements de leadership

- Prise en main de Focus Leader ;
- Les techniques de coaching à forte valeur ajoutée auprès du(de la) dirigeant(e) ;
- L'articulation entre confrontation/mise en tension, stratégie de réussite et mise en œuvre de la décision ;
- Prédominance de la dimension non verbale.

VALIDATION DES ACQUIS

- Un mémoire sur cette expérience sera réalisé et soutenu devant un jury.

NIVEAU DE SATISFACTION

- ★★★★★*

TARIFS

- 2 500€ TTC pour les particuliers.
- 3 200€ TTC pour les organismes, institutions et entreprises.

L'organisateur se réserve le droit de reporter ou d'annuler cette formation si les circonstances l'y obligent.

* Note obtenue lors de la dernière session de formation.





PROGRAMME DÉTAILLÉ

JOUR 1

- Clarifier ses motivations à accompagner des dirigeant(e)s ;
- Établir les spécificités de cette population, la singularité de ses demandes ;
 - Repérer les pensées et sentiments influençant son écoute et son analyse, se recentrer sur l'observation de la personne coachée : exercice et débriefing ;
- Réfléchir aux thématiques privilégiées par le(la) dirigeant(e) : approche du Corporate Coaching, du Coaching d'Organisation et du coaching d'équipe dirigeante ;
- Mettre en œuvre les prérequis posturaux spécifiques de cette activité ;
 - Expliciter sa propre vision du métier de dirigeant(e) ;
 - Points de repère bibliographiques.

JOUR 2

- Étudier les exigences liées à la temporalité des séances, structure de la séance ;
 - Capter les signaux non verbaux, les incongruences : entraînement à l'observation ;
 - Utiliser avec discernement les 21 techniques structurant l'influence du coach en cohérence avec son intention ;
- L'intention du coach : le modèle A.O.C.



JOUR 3

- S'approprier le référentiel de Leadership de Focus Leader ;
- Associer les enjeux et la valeur ajoutée du(de la) dirigeant(e) avec les différents comportements mobilisés dans l'exercice du leadership ;
 - Repérer les caractéristiques de son propre impact, notamment dans la relation commerciale, positionner la nature et son niveau d'influence dans la relation avec la personne coachée ;
- Prendre appui sur les Critères de Réussite du coaching et sur la stratégie de Réussite du client ; appréhender la notion de résultats du coaching.

JOUR 4

- Pratiquer des exercices de calibration ;
- Passer des séquences de supervision : dépasser une difficulté ou un point de blocage ;
 - Prendre appui sur la supervision de sa pratique : « l'effet laboratoire » ;
 - Affiner sa pratique d'explicitation de la Stratégie de Réussite, repérer et investir sa place de coach dans le processus de réussite du coaché ;
- Débriefing des apports bibliographiques ;
- Clôturer le coaching, les modalités de prolongement de son action.

JOUR 5

- Pratiquer une séquence de supervision : se confronter à son propre « modèle de coach » ;
- Appréhender son attente du « coaché idéal » ;
- Clarifier les points de confusions ou de réticence dans l'utilisation des différentes techniques, repérer les axes les plus pertinents de sa progression dans cette activité.



L'INSTALLATION EN LIBÉRAL : DU PROJET À LA RÉALISATION PRATIQUE

Créer son propre cabinet ? Affirmer sa singularité dans un projet prenant bien souvent la forme d'une extraordinaire aventure professionnelle...
Qui n'en a pas déjà rêvé ? Mais comment faire ?
Quelles précautions prendre ?

À partir d'apports techniques et pratiques (quizz, débats contradictoires, partage d'expériences et mutualisation de bonnes pratiques), ce module vous aidera à anticiper les différentes facettes de votre projet et à le concrétiser le plus sereinement possible.

OBJECTIFS PÉDAGOGIQUES

- **Créer son cabinet : contexte, enjeux et précautions à prendre ;**
- **Étudier les risques et opportunités d'un lancement d'activité en libéral ;**
- **Réfléchir aux ressources à mobiliser ;**
- **Concevoir son projet de manière efficace, en cohérence avec les spécificités du métier de psychologue.**

PUBLIC CONCERNÉ

Psychologues cliniciens ou exerçant dans les domaines de l'entreprise, psychiatres, thérapeutes, coachs souhaitant exercer, ou exerçant déjà en libéral.

Prérequis : investir un projet d'installation en libéral, quel que soit le niveau d'avancement de ce projet. Des professionnels ayant déjà « sauté le pas » pourront également trouver matière à renforcer la qualité de leur positionnement et leur impact « commercial ».

MODALITÉS DE LA FORMATION

Le 19 janvier 2023 de 9h00 à 17h30 et le 20 janvier 2023 de 9h00 à 12h30, soit 10 heures en présentiel.

Ce stage est accessible aux personnes à mobilité réduite.

INTERVENANTS

Pascal OLIVIER

Psychologue clinicien, exerçant en libéral et en institution.
Expert près la cour d'appel de RIOM (63).
Enseignant et formateur.

Frédéric SOS

Psychologue diplômé de l'École de Psychologues Praticiens (spécialisation psychologie des organisations).
Fondateur de la Société Racinal.
Spécialiste de l'accompagnement de dirigeants et d'équipes dirigeantes. Consultant, coach et superviseur.
Professeur à l'École de Psychologues Praticiens pendant 25 ans (jusqu'en 2019).

CONTENU DE LA FORMATION

Quel que soit le type de projets, nous travaillerons sur le socle commun d'actions à engager et des points de vigilance à prendre en compte.

Aspects juridiques et administratifs

- Type d'entreprise (micro-entreprise, entreprise individuelle, SARL, SA, association...);
- Démarches d'enregistrement auprès des différents services (URSSAF, régime de santé et de retraite, Préfecture...);
- Réforme du système d'assurance maladie et réforme de l'impôt sur le revenu pour les indépendants ;
- Titre, référencement ADELI, réglementation (psychologue, psychothérapeute, psychiatre, coach...);
- Double régime (salarié et libéral) ;
- Local (professionnel, mixte...) et son aménagement ;

- Aspects financiers, aides à la création d'entreprise ; assurances, formation continue des indépendants, comptabilité, facturation, compte bancaire, taxes diverses... ;
- Nouvelles lois sur les obligations d'affichage : tarif et prestations, RGPD ;
- Codes légaux de référence du psychologue en libéral.

Aspects marketing et « commerciaux »

- Comment clarifier et formaliser son offre ? Pour quel public ? Comment se différencier sur le « marché » ? Comment communiquer (réseau, publicité, annuaires, internet, contact professionnel) ;
- Sa propre « posture », ses comportements en relation avec le(la) client(e) (utilisation de l'approche de diagnostic Focus Client© ; chaque participant aura répondu au questionnaire dédié, préalablement au séminaire).

Réflexion sur les projets

- Étude de chaque projet, de sa faisabilité, questions diverses.

VALIDATION DES ACQUIS

- Questionnaire d'introduction et questionnaire de clôture.

NIVEAU DE SATISFACTION

• ★★★★★*

TARIFS

- **600€ TTC** pour les particuliers.
- **750€ TTC** pour les organismes, institutions et entreprises.

L'organisateur se réserve le droit de reporter ou d'annuler cette formation si les circonstances l'y obligent.

* Note obtenue lors de la dernière session de formation.



PROGRAMME DÉTAILLÉ

JOUR 1

- Formuler une première approche du projet : intentions, préoccupations, valeur-ajoutée escomptée, spécificité de l'offre et positionnement sur le « marché » ;
- Intégrer les aspects administratifs et juridiques ;
- Affiner son projet.

JOUR 2

- Expliciter ses comportements en situation « commerciale » : quel impact et quelle cohérence avec l'offre et son positionnement ? ;
- Construire un Plan d'Action Individuel visant à faire évoluer un comportement ;
- Présenter son projet sous trois formats différents.



ACCOMPAGNER AVEC L'APPROCHE NARRATIVE

L'approche narrative a été développée dans les années 1990 par deux thérapeutes Michael WHITE (Australie) et David EPSTON (Nouvelle-Zélande).

Réunissant dans le monde une forte communauté de praticien(ne)s et de chercheur(e)s, elle est enseignée en France depuis 2004. Elle trouve des applications en coaching d'entreprise, thérapie individuelle et familiale, travail social, éducation et dans une grande variété de domaines liés à l'accompagnement.

L'approche narrative présuppose notamment que notre identité se construit à partir des histoires que nous nous racontons et que les autres racontent sur nous. Elle s'appuie également sur l'idée que les récits que nous produisons en permanence sur notre vie peuvent soit nous enfermer, soit nous libérer, et qu'il existe toujours une multiplicité de points de vue pour rendre compte d'une situation.

Les personnes en consultation présentent souvent des récits de leur vie saturés de problèmes. Ils en viennent à dessiner des territoires dépourvus d'ouvertures vers les possibilités. Dans les entretiens guidés par les pratiques narratives, les histoires négligées et les compétences des gens sont richement mises à jour, contribuant ainsi à redéfinir des conclusions identitaires positives.

Cela rétablit des fondations solides pour réduire l'influence des problèmes sur leur vie, retrouver de l'initiative personnelle et résoudre des situations difficiles.

PUBLIC CONCERNÉ

- Professionnel(le)s de la relation d'aide et de l'accompagnement, Psychologues, Psychothérapeutes, Travailleur(se)s sociaux et éducateur(trice)s, médiateur(trice)s, Professionnel(le)s de santé... ;
- Spécialiste RH, intervenant(e)s en outplacement, en bilan de compétences ;
- Coachs professionnels.

Toute personne intervenant dans le champ de la relation humaine désireuse d'enrichir ses modèles d'intervention.

Prérequis : aucun prérequis hormis posséder les diplômes du public concerné par la formation.

OBJECTIFS PÉDAGOGIQUES

- **Connaître les idées, concepts et pratiques-clés de l'approche narrative ;**
- **Savoir conduire un entretien narratif ;**
- **S'approprier les questionnements de référence ;**
- **Développer la pratique de l'écrit et du témoignage.**

MODALITÉS DE LA FORMATION

Trois journées en présentiel et 3 journées en distanciel, au choix selon les disponibilités :

- 1^{re} session : les 25-26-27 janvier 2023 en présentiel de 9h30 à 17h00, soit 18 heures de formation ;
- 2^e session : les 13-14-15 mars 2023 en distanciel (zoom) de 9h30 à 17h00, soit 18 heures de formation.

Ce stage est accessible aux personnes à mobilité réduite.

INTERVENANTS

Formation co-animée en binôme par 2 membres du Collectif Narratif, Coachs et praticiens narratifs certifiés.

Isabelle LEVASSEUR

Psychologue diplômée de l'École de Psychologues Praticiens (spécialité Psychologie du Travail et des Organisations).
Coach systémicienne.
Praticienne narrative certifiée.
Intervenante à l'École de Psychologues Praticiens.
Enseignante en Pratiques Narratives à l'IFOD (École du Coaching et de l'accompagnement).
Spécialisée dans l'accompagnement des managers et des équipes dans les organisations et les entreprises.

Laurence MARGEAT

Coach Sénior certifiée.
Praticienne narrative certifiée.
Intervenante à l'École de Psychologues Praticiens.
Enseignante en Pratiques Narratives à l'IFOD (École du Coaching et de l'accompagnement).
Consultante, pédagogue.
Spécialisée dans l'accompagnement des transitions professionnelles.

Philippe MARTIN

Coach Sénior certifié.
Praticien narratif certifié.
Intervenant à l'École de Psychologues Praticiens.
Enseignant en Pratiques Narratives à l'IFOD (École du Coaching et de l'accompagnement).
Intervenant à L'Université Paris Dauphine.
PSL (Master Coaching & accompagnement de la transformation des organisations publiques).
Coach professionnel.

CONTENU DE LA FORMATION

Formation active avec plus de 50 % du temps consacré à l'entraînement.

- Apports théoriques et méthodologiques ;
- Exercices d'entraînement des compétences, mises en situation ;
- Partage d'expériences et exemple d'accompagnement terrain ;
- Débriefing, feed-back et arrêts sur image ;
- Visionnage de séances filmées.

VALIDATION DES ACQUIS

- QCM de compréhension.

TARIFS

- **1 440€** TTC pour les particuliers.
- **1 800€** TTC pour les organismes, institutions et entreprises.

L'organisateur se réserve le droit de reporter ou d'annuler cette formation si les circonstances l'y obligent.



PROGRAMME DÉTAILLÉ

JOUR 1

- Les idées-clés et concepts sous-tendant la démarche, les présupposés de base ;
- La notion d'histoire : comment nos récits nous façonnent, la métaphore littéraire ;
 - Les témoins extérieurs : narration et re-narration ;
- L'externalisation des problèmes et la conversation externalisante.

JOUR 2

- La conception narrative de l'identité, les états intentionnels ;
 - Le concept d'échafaudage ;
 - La posture du praticien narratif ;
 - Les exceptions : mise en lumière des initiatives ;
- Les écrits au service de la reconnaissance et du soutien des histoires préférées.

JOUR 3

- Les conversations pour redevenir auteur ;
 - La métaphore du club de vie ;
 - Les conversations de regroupement ;
 - Le récapitulatif des apprentissages.



GÉRER EFFICACEMENT LE STRESS, LES CONFLITS ET L'ÉPUISEMENT PROFESSIONNEL

Conçu à partir du modèle de l'Approche Neurocognitive et Comportementale (ANC) et le livre à succès de Jacques FRADIN « L'intelligence du stress » (Eyrolles, 2008), cette formation a pour but d'apporter un éclairage concret et des outils opérationnels pour lutter efficacement contre le stress au travail, pour mieux gérer des conflits et des émotions, et pour prévenir l'épuisement professionnel (burn-out, bore-out, brown-out), au service d'une culture de performance « durable ».

OBJECTIFS PÉDAGOGIQUES

- Identifier les symptômes du stress et les réactivités émotionnelles dans les situations difficiles ou conflictuelles ;
- Acquérir des outils pratiques pour désamorcer le stress et développer l'adaptabilité des équipes ;
- Comprendre l'épuisement professionnel et ses sources multiples (burn-out ou surinvestissement émotionnel, brown-out ou perte de motivation et de valeurs, bore-out ou « surplus d'ennui ») ;
- Agir efficacement pour prévenir l'épuisement (outils de diagnostic, mise en œuvre d'actions) ;
- Favoriser la performance « durable » : leviers individuels, managériaux et organisationnels.

PUBLIC CONCERNÉ

Psychologues du travail, professionnel(le)s des ressources humaines, intervenant(e)s en entreprise (consultant(e)s, formateur(trice)s, coachs), et professionnel(le)s de la relation d'aide et de santé.

Prérequis : aucun prérequis hormis posséder les diplômes du public concerné par la formation.

MODALITÉS DE LA FORMATION

Deux journées de 9h30 à 17h00, soit 12 heures en présentiel.

Ce stage est accessible aux personnes à mobilité réduite.

INTERVENANTE

Lyndi VAN DER HOUT
Psychologue du Travail.
Enseignante à l'École de Psychologues Praticiens.
Consultante-Psychologue à l'INC (Institute of NeuroCognitivism).
Certifiée à l'Approche Neurocognitive et Comportementale.

CONTENU DE LA FORMATION

L'Approche Neurocognitive et Comportementale (ANC) présente une grille de lecture innovante du comportement humain dans toutes ses dimensions : adaptatives, cognitives, et émotionnelles. Cette formation a pour objectif de répondre aux enjeux dans le cadre de la prévention des Risques Psychosociaux : le stress, la gestion des émotions et le risque de surinvestissement. Elle se veut avant tout pragmatique, en proposant des outils accessibles à toutes et tous et directement transposables aux différents contextes professionnels et corps de métiers :

- Comment gérer le stress au travail, comment accompagner un client, collègue ou collaborateur en difficulté ? ;
- Comment diminuer les rapports de force/jeux de pouvoir et favoriser l'assertivité ? ;
- Comment éviter le stress chronique et repérer les signaux de l'épuisement professionnel ? ;

- Comment identifier, puis agir face aux différents types d'épuisement (burn-out, brown-out, bore-out) ;
- Comment favoriser une culture de « performance durable » au travail ?

VALIDATION DES ACQUIS

- QCM.

TARIFS

- **680€** TTC pour les particuliers.
- **850€** TTC pour les organismes, institutions et entreprises.

L'organisateur se réserve le droit de reporter ou d'annuler cette formation si les circonstances l'y obligent.



PROGRAMME DÉTAILLÉ

JOUR 1

Matin

L'intelligence du stress et la gestion des modes mentaux :

- Comprendre les notions fondamentales de l'ANC et ses applications clinique/entreprise ;
 - Diagnostiquer les trois états type du stress : la fuite, la lutte et l'inhibition (études de cas, auto-test) ;
 - Identifier les deux grands « modes mentaux » : Mode Mental Automatique et Mode Mental Adaptatif ;
- Gérer et réduire sa stressabilité grâce à la bascule adaptative (exercices).

Après-midi

Gérer le stress relationnel, réduire les rapports de force :

- Identifier et amorcer la réactivité émotionnelle chez son interlocuteur (exercices/études de cas) ;
- Communiquer avec une personne stressée pour la remettre en action de manière sereine (exercices) ;
- Reconnaître et limiter les jeux de pouvoir et les rapports de force dans les collectifs (jeux de rôle) ;
 - Favoriser l'assertivité : travailler les clés de posture et de communication adaptée.

JOUR 2

Matin

Lutter contre l'épuisement professionnel et la sur-performance :

- Comprendre le lien entre stress chronique et les 3 types d'épuisement professionnel (auto-test) ;
- Zoom sur le Bore-out (« surplus d'ennui ») et le Brown-out (perte de motivation et de valeurs) ;
 - Zoom sur le Burn-out (sur-investissement émotionnel) et le Burn-in (phase de pré-Burn out) ;
 - Identifier quelques outils de prévention, leviers individuels, managériaux et organisationnels.

Après-midi

Agir pour prévenir l'épuisement et stimuler la performance « durable » au travail :

- Agir sur le stress chronique (exercices/études de cas) ;
- Agir sur la démotivation, la perte de valeurs et l'ennui (exercices/études de cas) ;
- Accompagner et réduire le surinvestissement (exercices/études de cas) ;
- Réfléchir aux pistes pour développer la performance durable et l'engagement au travail.

LES PSYCHOLOGUES ET LE DROIT : COMPRENDRE LES DROITS, LES DEVOIRS ET LES OBLIGATIONS

Une pratique psychologique qui ne s'appuie pas sur le droit se prive d'un outil essentiel. Les références à l'éthique et la déontologie sont privilégiées par les psychologues, mais ces notions, certes indispensables, restent limitées lorsqu'elles ne renvoient pas aux règles juridiques. Ce stage, animé par une psychologue et un juriste, professionnels de terrain et auteurs du Droit à l'usage des psychologues (Dunod) répond de manière pratique, dans un langage accessible à toutes et tous, aux questionnements des psychologues : sont-ils soumis au secret professionnel ? Quel statut ont leurs écrits ? Comment peuvent-ils engager leur responsabilité civile, pénale ou disciplinaire ? Tous les psychologues ont-ils les mêmes obligations ? Peuvent-ils recevoir un(e) mineur(e) seul(e), sans autorisation parentale ? Que doivent-ils faire face à une personne en danger, qu'elle soit mineure, majeure ou « vulnérable » ?

Toutes les situations auxquelles le(la) psychologue peut se trouver confronté, quel que soit son public ou son lieu d'exercice, seront abordées de manière très interactive.

OBJECTIFS PÉDAGOGIQUES

- Acquérir des connaissances théoriques et pratiques sur le droit, pour mieux respecter les droits des patient(e)s, des client(e)s, des usager(e)s, etc. ;
- Connaître le cadre légal d'intervention des psychologues pour exercer sereinement ;
- Comprendre les différents types de responsabilités ;
- Appréhender la discrétion, la confidentialité et le secret professionnel ;
- Savoir ce à quoi engagent et exposent les écrits réalisés par les psychologues.

PUBLIC CONCERNÉ

Tous les psychologues, quels que soient leurs lieux et modes d'exercice.

MODALITÉS DE LA FORMATION

Deux journées de 9h30 à 17h00, soit 12 heures en distanciel.

INTERVENANTS

Pierre-Brice LEBRUN

Ancien éducateur spécialisé.
Enseignant en droit dans le secteur social et médicosocial.

Mélanie DUPONT

Psychologue.
Docteur en psychologie, Unité médico-judiciaire de l'Hôtel-Dieu, Paris.
Enseignante à l'École de Psychologues Praticiens.
Enseignante à l'université Paris Nanterre La Défense.
Présidente de l'association Centre de Victimologie pour Mineurs.
Présidente de l'association des psychologues de médecine légale.

CONTENU DE LA FORMATION

- Les responsabilités du psychologue : morale, civile, pénale, disciplinaire, professionnelle, etc. ;
- Le respect de la vie privée : discrétion, confidentialité, secret professionnel ;

- Les écrits du psychologue : dossier médical, notes personnelles, comptes rendus d'examen, rapports, information préoccupante, signalement, etc. ;
- Le psychologue face à l'autorité parentale ;
- La protection des personnes vulnérables, mineures et majeures.

VALIDATION DES ACQUIS

- QCM.

NIVEAU DE SATISFACTION

- Non renseigné.

TARIFS

- 680 € TTC pour les particuliers.
- 850 € TTC pour les organismes, institutions et entreprises.

L'organisateur se réserve le droit de reporter ou d'annuler cette formation si les circonstances l'y obligent.



PROGRAMME DÉTAILLÉ

JOUR 1

Matin

Mélanie DUPONT

L'encadrement légal de la pratique psychologique :

- L'usage du titre de psychologue ;
- L'usage du titre de psychothérapeute ;
- Les obligations et devoirs du psychologue : discrétion, réserve, secret professionnel.

Les psychologues et l'expertise judiciaire :

- La réquisition judiciaire ;
- L'expertise judiciaire, au pénal et au civil ;
- La saisie du dossier de l'usager(e) par l'autorité judiciaire.

Après-midi

Pierre-Brice LEBRUN

Apports théoriques interactifs avec questions/réponses, études de situations, de jurisprudences

La responsabilité comme contrepoids de la liberté :

- Les droits, les devoirs et les obligations ;
- Les différentes responsabilités juridiques (pénale, civile, contractuelle, disciplinaire) et morales ;
- La responsabilité collective ;
- La responsabilité des personnes morales (responsabilité institutionnelle) ;
- La responsabilité par ricochet du cadre et du dirigeant ;
- L'engagement de la responsabilité par les paroles et les écrits.

La responsabilité civile :

- Le préjudice et la réparation ;
- La responsabilité du fait d'autrui ;
- Les dommages & intérêts.



La responsabilité pénale :

- L'infraction et la sanction ;
- L'action et l'omission, l'imprudence et la négligence.

La responsabilité professionnelle :

- La faute de service et la faute détachable du service ;
- L'engagement de la responsabilité personnelle ;
- La responsabilité engagée par les actes, les paroles et les écrits ;
- La responsabilité civile professionnelle (RCP).

Le respect de la vie privée, un droit inaliénable reconnu à chaque citoyen :

- Un droit fondamental garanti par la Constitution ;
- Une notion issue du droit civil qui engage la responsabilité civile ;
- Un non-respect qui cause un dommage qui doit être réparé ;
- Une question éthique et déontologique fondamentale.

JOUR 2

Matin

Pierre-Brice LEBRUN

Apports théoriques interactifs avec questions/réponses, études de situations, de jurisprudences

Le secret professionnel, un outil légal pour protéger la vie privée :

- Une notion issue du droit pénal qui engage la responsabilité pénale ;
- Un non-respect qui constitue une infraction délictuelle ;
- Un nombre réduit de professionnels astreints au secret ;
- Un secret « médical » absolu pour protéger le(la) patient(e) ;
- Un secret professionnel inopposable à la police et la justice (saisie des dossiers, etc.).

L'accès aux soins des mineur(e)s et des majeur(e)s protégé(e)s



L'obligation de discrétion et de confidentialité :

- Une notion qui engage la responsabilité disciplinaire ;
- Une obligation légale ou contractuelle ;
- Une question éthique et déontologique fondamentale ;
- Une obligation de réserve qui protège l'employeur.

Le partage de l'information (le « secret partagé ») :

- Un partage très encadré, à l'intérieur comme à l'extérieur de l'hôpital ;
- Un partage limité aux informations strictement nécessaires ;
- Une différence entre les informations « à caractère secret » et les informations factuelles ;
- Un circuit de l'information qui doit respecter et protéger la vie privée.

Après-midi

Pierre-Brice LEBRUN

Apports théoriques interactifs avec questions/réponses, études de situations, de jurisprudences

Le cadre légal des écrits professionnels :

- Un dossier du bénéficiaire dont l'accès est réservé ;
- Un dossier social et un dossier patient ;
- Un contenu qui s'adapte au destinataire, à la réponse espérée ;
- Un(e) usager(e) qui a accès aux documents qui le concernent ou l'évoquent ;
- Une inflation d'écrits qu'il faut savoir limiter.

La révélation de l'information et l'obligation de signaler :

- Le signalement et l'information préoccupante ;
- Le contenu du signalement et de l'information préoccupante ;
- La « levée » du secret professionnel ;
- Le doute raisonnable et réfléchi ;
- L'absence de signalement et la non-assistance à personne « en danger » (en péril) ;
- La responsabilité de celui qui signale, qui informe ;
- La responsabilité de celui qui ne signale pas, qui n'informe pas.



GESTION DU CHANGEMENT : ACCOMPAGNER LES ÉQUIPES ET LES PERSONNES POUR RÉUSSIR LES TRANSFORMATIONS

Les transformations individuelles et collectives sont des cheminements longs et complexes alors que les acteur(trice)s du changement ont besoin d'agir rapidement et simplement.

Cette formation apporte des outils, méthodes et réflexions pragmatiques permettant de mieux cibler et organiser son action tout en se concentrant sur l'humain. Au cours de ces trois jours, les participant(e)s travaillent sur leurs situations personnelles pour repartir avec des actions concrètes et rapidement applicables. Les nombreux échanges, le feedback et le co-développement permettent à chacun d'enrichir, diversifier et questionner en confiance son expérience et sa pratique.

OBJECTIFS PÉDAGOGIQUES

- Comprendre les enjeux humains des changements au sein des entreprises et des organisations ;
- Savoir élaborer un plan d'accompagnement du changement adapté à différentes problématiques ;
- Anticiper les risques sociaux liés aux changements ;
- Comprendre les mécanismes d'engagement dans le changement ;
- Savoir valoriser le facteur humain comme un levier de réussite des changements ;
- Découvrir et expérimenter quelques outils d'accompagnement du changement centrés sur l'humain, la dynamique de groupe, à partir de la pratique et de son analyse.

PUBLIC CONCERNÉ

DRH, RRH, psychologues, consultant(e) intervenant sur des changements individuels ou collectifs, au sein d'organisations.

Prérequis : aucun prérequis hormis posséder les diplômes du public concerné par la formation.

MODALITÉS DE LA FORMATION

Trois journées de 9h00 à 17h30, soit 18 heures en présentiel.

Ce stage est accessible aux personnes à mobilité réduite.

INTERVENANTE

Françoise BERTHIER
Psychologue spécialisée en Ressources Humaines, bénéficiant de plus de 30 années d'expérience en Ressources Humaines, consulting et formation. Experte en Développement des organisations et en accompagnement de transformations organisationnelles, sociales et culturelles en contexte international.

CONTENU DE LA FORMATION

L'enjeu humain des changements

- Analyser les réactions humaines et mécanismes psychologiques dans un monde volatil et incertain où les changements sont permanents ;
- Définir le changement, identifier et quantifier l'impact humain pour calibrer son intervention ;
- Anticiper les situations à risque social : matrice d'analyse de risque.

Les dispositifs d'accompagnement du changement

- Introduction à quelques modèles d'accompagnement du changement (Kotter, Bridges, McKinsey...);
- Les rôles de chacun(e) dans les dispositifs d'accompagnement du changement : Ressources Humaines, consultant, chef de projet, manager, salarié ;
- Le plan en trois étapes : besoins individuels et collectifs à chacune des étapes, découverte d'outils permettant le déclic de l'engagement dans le changement.

L'engagement des équipes, clé de voute de tout dispositif de changement

- Définir un plan de communication ;
- Faciliter la coopération ;
- Utiliser la co-création du changement comme outil d'accompagnement ;
- Mesurer l'engagement dans le changement pour adapter ses interventions.

VALIDATION DES ACQUIS

- Mises en situation.

NIVEAU DE SATISFACTION

- ★★★★★*

TARIFS

- 960€ TTC pour les particuliers.
- 1 200€ TTC pour les organismes, institutions et entreprises.

L'organisateur se réserve le droit de reporter ou d'annuler cette formation si les circonstances l'y obligent.

* Note obtenue lors de la dernière session de formation.



PROGRAMME DÉTAILLÉ

JOUR 1

- Contextualiser les changements, changements de type 1 ou 2 ;
- Changements et transformations : identifier les impacts sur les individus et les équipes ;
- Clarifier une situation de changement, comprendre les enjeux pour mieux cibler son action : application à chaque situation individuelle.

JOUR 2

- Présentation de méthodes d'accompagnement du changement : Kotter, McKinsey, Bridges, 3 Étapes. Illustrations et analyse diagnostic des situations individuelles apportées par les participants ;
- Préparer un plan d'action pour chaque situation individuelle, basé sur le plan en 3 étapes ;
- Identifier les rôles et responsabilités dans les changements : les ressources humaines, les consultant(e)s, les managers, les salarié(e)s... Application aux situations individuelles.

JOUR 3

- La « boîte à outils » de l'accompagnement du changement, recommandations pour chacune des étapes : avant le changement, pendant le changement, après le changement ;
- Comment mettre l'engagement individuel au cœur de chaque action d'accompagnement du changement ;
- Le co-développement : comprendre la méthodologie pour en faire levier d'accompagnement du changement.

MAÎTRISER L'ÉVALUATION DES COMPÉTENCES, DU RECRUTEMENT À L'ASSESSMENT-DEVELOPMENT

Savez-vous qu'une erreur de recrutement coûte environ 2,5 fois le salaire annuel d'un(e) candidat(e) ? Vous est-il déjà arrivé(e) de vous tromper dans vos recrutements ? Êtes-vous sûr(e) de pouvoir proposer des évolutions de carrière et des programmes de développement professionnels qui s'appuient sur une évaluation optimale des compétences de vos managers ? S'assurer de choisir puis intégrer la bonne personne, c'est à dire celle qui répond à la fois aux besoins et aux enjeux de votre organisation, n'est pas une tâche aisée ni une compétence innée que ce soit au niveau du recrutement ou des évolutions de carrière.

Ce programme s'appuie sur des méthodes pédagogiques innovantes qui vous permettront de maîtriser les fondamentaux de l'évaluation des compétences, à toutes les étapes du parcours professionnel des managers.

OBJECTIFS PÉDAGOGIQUES

- Maîtriser les bases méthodologiques de l'entretien de recherche des faits ;
- Connaître les outils adaptés à ses besoins (tests, questionnaires d'efficacité, de personnalité, de motivation, 360°...);
- Acquérir la méthodologie de l'assessment center et du development center ;
- Maîtriser le feedback positif.

PUBLIC CONCERNÉ

Publics RH souhaitant professionnaliser leur pratique de l'évaluation dans le cadre de parcours de carrière.

Prérequis : la formation s'adressant à des responsables RH, ceux-ci doivent se trouver en position de recruter et/ou de développer/suivre des évolutions de carrière de collaborateur(trice)s. Avant la formation, les participant(e)s recevront un questionnaire mesurant leur niveau de connaissances et de compétences en termes d'évaluation et permettant de recueillir les attentes des participant(e)s.

Apporter un cas concret de recrutement ou d'évaluation (en cours ou prévisionnel).

MODALITÉS DE LA FORMATION

- Jour 1 : de 9h30 à 17h30 ;
- Jour 2 : de 9h00 à 17h00 et 7 heures en libre accès sur 1 mois en formation digitale, soit 21 heures de formation.

Ce stage est accessible aux personnes à mobilité réduite.

INTERVENANTES

Emmanuelle GRULA

DEA de Pharmacie Paris XI et diplômée ESCP. 20 années de direction de programmes de recherche et de management opérationnel. Directrice de solutions digitales de développement professionnel. Co-Fondatrice d'Axomega-Care.

Florence JARY

Diplômée de l'École de Psychologues Praticiens en RH et chargée d'enseignement en 4^e année à l'EPP. Coordinatrice de la PrépaPsy. Exécutive Coach certifiée de l'Académie du coaching. 25 années d'expertise en recrutement et développement RH. Présidente et Co-Fondatrice d'Axomega-Care.

Véronique LUMPE

Psychologue diplômée de l'École de Psychologues Praticiens en RH. 15 années en tant que DRH. Psychothérapeute en libéral.

Chargée d'enseignement à l'EPP en Prépa et en 5^e année.
Consultante VP Développement RH d'Axomega-Care.

CONTENU DE LA FORMATION

Dans un premier temps, les participant(e)s seront invité(e)s à suivre un parcours digital sur notre plateforme d'apprentissage, leur permettant d'appréhender les différentes composantes de l'évaluation :

- « Compétence », de quoi parle-t-on ? ;
- Les bases méthodologiques de l'entretien de recherche de faits ;
- La méthode des 3 C ;
- L'apprentissage du questionnement ;
- Les différents outils d'évaluation en recrutement ;
- L'assessment center : de ses modalités de construction à sa mise en œuvre (exemple de development center et de plans de développement professionnel) ;
- Les règles d'or d'un feedback réussi.

Dans un second temps, les participant(e)s seront amené(e)s en présentiel à mettre en pratique leur connaissance, à partir de leurs besoins et de leur environnement professionnel propre :

- Revue des process en cours pour chacun(e) des participant(e)s ;
- Analyse de cas concrets actuels et/ou issus de leur expérience ;
- Mise en situation d'entretien de recrutement ;
- Entraînement à la méthode des 3 C ;
- Exemple de construction de référentiel de compétences ;
- Jeux de rôles en situation d'assessment center ;
- Mise en pratique du feedback ;
- Mise en situation d'accompagnement managérial ;
- Co-développement avec les autres participant(e) à cette journée.

Le parcours digital préalable permet de découvrir les fondamentaux du recrutement et de l'évaluation au travers d'un parcours d'auto-apprentissage ludique.

VALIDATION DES ACQUIS

- QCM.

NIVEAU DE SATISFACTION

- Non renseigné.

TARIFS

- 1 200€ TTC pour les particuliers.
- 1 500€ TTC pour les organismes, institutions et entreprises.

L'organisateur se réserve le droit de reporter ou d'annuler cette formation si les circonstances l'y obligent.



PROGRAMME DÉTAILLÉ

JOUR 1

Matin

Le recrutement :

- L'entretien de recrutement ;
- Exploration des compétences comportementales : le questionnaire et la méthode des 3C ;
- Exploration des motivations ;
- Exercices pratique de conduite d'entretien structuré d'un(e) candidat(e) ;
- Exercice pratique sur un cas concret de rédaction de profil de poste et d'annonce.

Après-midi

L'assessment center :

- Modalités de construction d'un AC ;
- Le référentiel de compétences clés ;
- La graduation des compétences ;
 - Exercices ;
- Synthèse des acquis sur l'entretien de recrutement.

JOUR 2

Matin

- Élaboration de mises en situation sur les comportements observables ;
- Élaboration du protocole d'exercices croisés d'observation des compétences ;
 - Exemples et exercices pratiques.

Après-midi

- Modalités de mises en situation et exercices ;
- Les règles d'or d'un feedback réussi, exercices ;
- Exemple de development center et de plans de développement professionnel.

CONDITIONS GÉNÉRALES DE VENTE DES PRESTATIONS DE FORMATION

La société Psycho-Prat' Formation Continue est un organisme de formation continue dont le siège social est situé au : 23, rue du Montparnasse - 75006 PARIS.

Article 1 - Nature des prestations

Les actions de formation dispensées par Psycho-Prat' Formation Continue entrent dans le cadre de la formation professionnelle continue et des dispositions de l'article L 6313-1 du Code du travail. L'action de formation continue répond à un programme, des objectifs pédagogiques et permet de transmettre un savoir et une expertise théorique et pratique quand elle le nécessite.

Article 2 - Application des Conditions Générales de Vente

Les présentes Conditions Générales de Vente (ci-après « CGV ») sont applicables à toute commande de prestation de formation passée auprès de Psycho-Prat' Formation Continue et notamment dans le cadre d'une vente à distance passée sur le site.

La participation à une action de formation implique l'acceptation sans réserve par l'acheteur (ci-après dénommé « le Client ») et son adhésion pleine et entière aux présentes CGV qui prévalent sur tout autre document du Client, et notamment sur toutes conditions générales d'achat.

Article 3 - Tarifs et frais annexes

Psycho-Prat' Formation Continue se réserve le droit de modifier ses tarifs à tout moment en les publiant sur son site internet www.psychopratt.fr

Seuls s'appliqueront les tarifs en vigueur indiqués au moment de la commande d'une formation. Le tarif de la formation sera mentionné dans la convention de formation signée entre Psycho-Prat' Formation Continue et le Client.

Psycho-Prat' Formation Continue est un organisme de formation professionnelle continue exonéré de TVA, en vertu de l'article 202A à 202D de l'annexe II du CGI et article 261.4.4 du Code Général des Impôts.

Les frais de repas, ainsi que les frais de déplacements et d'hébergement des participants à la formation ne sont pas inclus dans le prix de la prestation de formation.

Article 4 - Commande de la formation

Le Client peut commander une formation en ligne. Pour cela il doit remplir un formulaire d'inscription mis à sa disposition depuis le site internet www.psychopratt.fr, onglet « formation continue ». En remplissant le formulaire, le Client accepte le prix et la description des produits de formation. Pour que sa commande soit validée, le Client doit signifier son acceptation des

présentes CGV. Le Client doit donner une adresse mail valide et reconnaît par les présentes CGV que tout échange avec Psycho-Prat' Formation Continue pourra intervenir au moyen de cette adresse. Le Client doit aussi choisir le mode de paiement souhaité. Psycho-Prat' formation Continue se réserve le droit de bloquer la commande du Client en cas de défaut de paiement, d'adresse erronée ou de tout autre problème sur le compte du Client et ce, jusqu'à résolution du problème.

Le Client a également la possibilité de commander sa formation directement auprès de Psycho-Prat' Formation Continue par téléphone 01 53 63 81 55/51 ou par mail à formation@psychopratt.fr

Pour toute commande d'une formation, Psycho-Prat' Formation Continue envoie au Client une convention de formation reprenant la date, la durée, le tarif et le programme de ladite formation. Pour valider sa commande, le Client doit retourner la convention signée à Psycho-Prat'formation Continue.

Pour valider l'inscription à une formation, il est nécessaire que Psycho-Prat' Formation Continue soit en possession d'un moyen de règlement du Client correspondant à la formation commandée.

Article 5 - Modalités de paiement

L'ensemble des modes de règlement mis à la disposition du Client sont indiqués sur le site.

Psycho-Prat' Formation Continue se réserve également le droit de refuser une commande émanant d'un(e) acheteur(se) qui n'aurait pas réglé totalement ou partiellement une commande précédente ou avec lequel un litige de paiement serait en cours.

DÉLAI DE RÉTRACTATION

À compter de la date de signature de la convention, le Client, dispose d'un délai de 7 jours pour se rétracter en informant Psycho-Prat' Formation Continue, par courriel. Dans ce cas, aucune somme ne pourra lui être exigée.

• Inscription prise en charge par le Client, participant :

Dès réception de la validation de l'achat et du paiement de l'acompte (demandé sur le bulletin d'inscription) par le Client, Psycho-Prat' Formation Continue transmet à ce dernier, sur l'adresse électronique qu'il a précisée, la confirmation de la réception de sa commande et la convention de formation.

Le paiement de la totalité du prix doit être réalisé au minimum 10 jours ouvrés avant le début de la formation. Toute inscription ne pourra être prise en compte que si les sommes dues ont bien été versées dans les délais impartis.

Toute formation ne pourra être délivrée que si la totalité du règlement correspondant a bien été reçu par Psycho-Prat' Formation Continue.

En cas d'annulation de sa participation ou d'abandon en cours de stage à ladite formation, du fait du Client pour un autre motif que la force majeure dûment reconnue, les sommes versées ne seront pas remboursées.

Psycho-Prat' Formation Continue se réserve le droit de reporter ou d'annuler cette formation si les circonstances l'y obligent. En cas de cessation ou d'annulation anticipée de la formation, du fait de Psycho-Prat' Formation Continue, le Client est informé dans les plus brefs délais et au plus tard 48h avant la date de démarrage prévue initialement, de cette annulation ou de ce report. Aucune indemnité ne sera versée au Client en raison d'un report ou d'une annulation, les sommes versées par le Client au titre de ladite formation, lui seront intégralement remboursées.

• Inscription prise en charge par le Client, employeur, sans bon de commande :

Dès réception de la validation de l'achat et du paiement de l'acompte par le Client, Psycho-Prat' Formation Continue transmet à ce dernier, sur l'adresse électronique qu'il a précisée, la confirmation de la réception de sa commande et la convention de formation.

Toute inscription ne pourra être prise en compte que si les sommes dues à Psycho-Prat' Formation Continue ont bien été versées dans les délais impartis.

Toute formation ne pourra être délivrée que si la totalité du règlement de l'acompte a bien été reçu par Psycho-Prat' Formation Continue.

Toute demande d'annulation par le Client doit être communiquée par mail à formation@psychopratt.fr ou par lettre recommandée avec accusé de réception à envoyer à Psycho-Prat' Formation Continue, 23, rue du Montparnasse - 75006 Paris.

En cas d'annulation de sa participation ou d'abandon en cours de stage à ladite formation, du fait du Client pour un autre motif que la force majeure dûment reconnue, les sommes versées ne seront pas remboursées.

Le solde sera réglé par le Client à l'issue de la formation sur présentation de la facture et des attestations de présence ou certificats de réalisation du participant.

Psycho-Prat' Formation Continue se réserve le droit de reporter ou d'annuler cette formation si les circonstances l'y obligent. En cas de cessation ou d'annulation anticipée de la formation, du fait de Psycho-Prat' Formation Continue, le Client est informé dans les plus brefs délais et au plus tard 48h avant la date de démarrage prévue initialement, de cette annulation ou de ce report. Aucune indemnité ne sera versée au Client en raison d'un report ou d'une annulation. Les sommes versées par le Client au titre de ladite formation, lui seront intégralement remboursées.

• Inscription prise en charge par le Client, employeur, avec bon de commande :

Dès réception du bon de commande par le Client, Psycho-Prat' Formation Continue transmet à ce dernier, sur l'adresse électronique qu'il a précisée, la confirmation de la réception de sa commande et la convention de formation. Aucun acompte ne sera demandé.

Le solde sera réglé à l'issue de la formation sur présentation de la facture et des attestations de présence ou certificat de réalisation du participant.

Toute demande d'annulation par le Client doit être communiquée par mail à formation@psychopratt.fr ou par lettre recommandée avec accusé de réception à envoyer à Psycho-Prat' Formation Continue, 23, rue du Montparnasse - 75006 Paris.

En cas de résiliation ou d'abandon de la formation du fait du Client ou de son préposé pour un autre motif que la force majeure dûment reconnue avant 10 jours ouvrés précédant le début de la formation, le Client devra s'acquitter au bénéfice du prestataire d'une indemnité à titre de clause pénale d'un montant égal à 250€.

En cas de résiliation ou d'abandon de la formation du fait du Client ou de son préposé pour un autre motif que la force majeure dûment reconnue moins de 10 jours ouvrés avant le début de la formation, le Client devra s'acquitter au bénéfice du prestataire d'une indemnité à titre de clause pénale d'un montant égal à 100 % du prix de la formation.

Psycho-Prat' Formation Continue se réserve le droit de reporter ou d'annuler cette formation si les circonstances l'y obligent. En cas de cessation ou d'annulation anticipée de la formation, du fait de Psycho-Prat' Formation Continue, le Client est informé dans les plus brefs délais et au plus tard 48h avant la date de démarrage prévue initialement, de cette annulation ou de ce report. Aucune indemnité ne sera versée au Client en raison d'un report ou d'une annulation. Les sommes versées par le Client au titre de ladite formation, lui seront intégralement remboursées.

CAS DE FORCE MAJEURE

Aucune des parties au présent contrat ne pourra être tenue pour responsable de son retard ou de sa défaillance à exécuter l'une des obligations à sa charge au titre du contrat si ce retard ou cette défaillance sont l'effet direct ou indirect d'un cas de force majeure entendu dans un sens plus large que la jurisprudence française tels que :

- survenance d'un cataclysme naturel : tremblement de terre, tempête, incendie, inondation, etc. ;
- conflit armé, guerre, conflit, attentats ;
- conflit du travail, grève totale ou partielle chez le fournisseur ou le Client ;
- conflit du travail, grève totale ou partielle chez les fournisseurs, prestataires, transporteurs, services publics, etc. ;
- injonction impérative des pouvoirs publics (interdiction d'importer, embargo) ;
- accidents d'exploitation, bris de machines, explosion.

Chaque partie informera l'autre partie, sans délai, de la survenance d'un cas de force majeure dont elle aura connaissance et qui, à ses yeux, est de nature à affecter l'exécution du contrat.

TARIFICATION

DEUX TARIFS CATALOGUES :

1. UN TARIF INSCRIPTION PRISE EN CHARGE ENTREPRISE

-10 % supplémentaires à l'une de nos formations de l'année en cours pour une formation supplémentaire d'un même parcours dans la limite des places disponibles.

2. UN TARIF INSCRIPTION PRISE EN CHARGE INDIVIDUELLE

(soit environ -20 %), et -10 % supplémentaires à l'une de nos formations de l'année en cours pour une formation supplémentaire d'un même parcours dans la limite des places disponibles.

TARIF « COMMUNAUTÉ EPP »

-10 % supplémentaires à l'une de nos formations de l'année en cours pour les maîtres de stage dans la limite des places disponibles).

Joindre le formulaire d'inscription indiquant la mention : « responsable de stage » ainsi que le nom de l'étudiant accueilli en stage.

TARIF « ALUMNIS »

-10 % supplémentaires à l'une de nos formations de l'année en cours pour les anciens dans la limite des places disponibles.

Joindre le formulaire d'inscription indiquant la mention : « Alumni » ainsi que le scan du diplôme EPP.

RÈGLEMENT PAR VIREMENT BANCAIRE OU PAR CHÈQUE

Pour les Clients payant par chèque, un chèque du montant dû, libellé à l'ordre de Psycho-Prat' Formation Continue, doit être joint avec l'envoi de la convention signée.

Pour les Clients payant par virement bancaire, un justificatif de virement du montant dû doit être transmis à Psycho-Prat' Formation Continue par mail, préalablement au démarrage de la session de formation.

Chaque action de formation fait l'objet d'une facture envoyée par mail au Client. À sa demande, le Client pourra recevoir par mail ou courrier postal un duplicata de sa facture.

Dans des situations exceptionnelles, il peut être procédé à un paiement échelonné. En tout état de cause, ces modalités devront avoir été formalisées avant le démarrage de la formation.

La facture est adressée au Client à l'issue de la formation accompagnée d'une attestation de présence. Une attestation de suivi de formation peut être adressée, sur demande, à l'issue de la formation.

Article 6 - Prise en charge

Si le Client bénéficie d'un financement par un organisme financeur (OPCO, ANDPC, FIF PL, AGEFICE...), il appartient au Client d'effectuer auprès de celui-ci, la demande de prise en charge avant le début de la formation. L'accord de prise en charge financière par l'organisme financeur doit être communiqué à Psycho-Prat' Formation Continue au moment de l'inscription sur le site internet, ou au plus tard lors de la remise à Psycho-Prat' Formation Continue de la convention signée. Si l'accord de prise en charge de l'organisme financeur du Client ne parvient pas à Psycho-Prat' Formation Continue au plus tard à la réception de la convention signée, la totalité des frais de formation sera due par le Client à Psycho-Prat' Formation Continue. En cas de prise en charge partielle ou de refus de prise en charge par l'organisme financeur, pour quelque motif que ce soit, le Client sera redevable de l'intégralité du coût de la prestation due à Psycho-Prat' Formation Continue et fera son affaire du remboursement auprès de l'organisme financeur dont il dépend.

Toute formation commencée est due en totalité, sauf accord contraire exprès de Psycho-Prat' Formation Continue.

Toute demande d'annulation par le Client doit être communiquée par mail à formation@psycho-prat.fr ou par lettre recommandée avec accusé de réception à envoyer à Psycho-Prat' Formation Continue, 23, rue du Montparnasse - 75006 Paris.

Article 7 - Assurance

Le Client s'oblige à souscrire et maintenir en prévision et pendant la durée de la formation une assurance responsabilité civile couvrant les dommages corporels, matériels, immatériels, directs et indirects susceptibles d'être causés par ses agissements ou ceux de ses préposés au préjudice du Prestataire.

Le Client s'oblige également à souscrire et maintenir une assurance responsabilité civile désignant également comme assuré le Prestataire pour tous les agissements préjudiciables aux tiers qui auraient été causés par le stagiaire ou préposé, et contenant une clause de renonciation à recours, de telle sorte que le Prestataire ne puisse être recherché ou inquiété.

Article 8 - Propriété intellectuelle

L'utilisation des supports de formation proposés par le Prestataire est autorisée pour le stagiaire exclusivement.

Chaque partie s'engage à considérer toutes informations techniques, pédagogiques, didactiques, éducatives, documentaires, financières, commerciales et/ou juridiques, tout savoir-faire relatif à des études, des rapports, des produits ou des développements, des plans, des modélisations, etc. qui lui seront remis par une autre partie comme étant la propriété industrielle et/ou intellectuelle de celle-ci et en conséquent à ne les utiliser que dans le cadre de l'exécution de la présente convention.

Toute utilisation, transmission à un tiers, reproduction partielle ou intégrale des supports remis au titre de la prestation, sans le consentement écrit du Prestataire et de l'auteur, sont interdits. La responsabilité du Client serait alors engagée.

Article 9 - Confidentialité

Les parties ne s'opposeront à aucun de leurs droits de propriété industrielle et/ou intellectuelle leur appartenant qui feraient obstacle à la mise en l'œuvre de la commande.

Les obligations de confidentialité mentionnées ci-avant ne sauront s'appliquer aux informations dont la partie réceptrice peut démontrer qu'elles sont :

- dans le domaine public au moment de leur divulgation ;
- déjà connue de la partie réceptrice au moment de la divulgation ;
- divulguées à la partie réceptrice par un tiers ayant le droit de divulguer ces informations ;
- ou enfin, développées indépendamment par la partie réceptrice.

Les obligations de confidentialité et de non-utilisation ci-avant développées resteront en vigueur pendant un délai de cinq (5) ans à compter du terme ou de la résiliation de la présente convention.

Le Prestataire met à disposition les moyens matériels strictement nécessaires au stage (les moyens audiovisuels, les outils informatiques...).

Il est entendu que les outils pédagogiques sont mis à la disposition des stagiaires uniquement aux fins de formation, ce qui exclut toute utilisation à des fins personnelles ou professionnelles par quelque moyen que ce soit.

En conséquence, le(la) stagiaire s'interdit notamment d'introduire, dans quelque système informatisé que ce soit, des données qui ne seraient pas strictement liées et nécessaires à sa formation.

Le(la) stagiaire s'interdit de supprimer, modifier, adjoindre un code d'accès, mot de passe ou clé différent de celui qui a été mis en place, ainsi que d'introduire dans le système des données susceptibles de porter atteinte aux droits patrimoniaux et extra patrimoniaux du Prestataire et/ou de nuire au bon fonctionnement du Prestataire.

De la même façon, il(elle) s'interdit de falsifier, dupliquer, reproduire directement ou indirectement les logiciels, progiciels, CD-Rom, DVD mis à sa disposition pour les besoins de la formation et/ou auxquels il(elle) aura accès, ainsi que de transmettre de quelque façon que ce soit des données propres appartenant au Prestataire.

Article 10 - Protection des données personnelles

Psycho-Prat' Formation Continue est amenée, pour traiter les demandes d'inscriptions et assurer son activité, à recueillir des informations et données personnelles qui font l'objet d'un traitement informatique destiné à répondre aux demandes de formation des cocontractants et au suivi de leur dossier.

Les destinataires des données sont : les services administratifs et comptables du Prestataire, les intervenants qui animent nos formations et des partenaires contractuels.

Psycho-Prat' Formation Continue se conforme à la réglementation française et européenne sur toutes les activités qui incluent un traitement de données personnelles, au sens :

- du Règlement européen (UE) 2016/679 du 27 avril 2016, relatif à la protection des personnes physiques à l'égard du traitement des données à caractère personnel et à la libre circulation de ces données, et abrogeant la directive 95/46/CE (règlement général sur la protection des données) ;
- de la Loi n° 78-17 du 6 janvier 1978, relative à l'informatique, aux fichiers et aux libertés.

Les Clients bénéficient d'un droit d'accès et de rectification aux informations qui les concernent. S'ils souhaitent exercer ce droit et obtenir communication des informations les concernant, ils doivent s'adresser au Délégué à la Protection des Données (DPD / DPO de Psycho-Prat' Formation Continue) en écrivant un email à : donneespersonnelles@psycho-prat.fr

Article 11 - Réclamation

Pour toute réclamation concernant l'organisation d'une formation (logistique, inscription, planification, paiement, enseignements, examens ...), vous pouvez adresser un mail à l'adresse suivante : formation@psycho-prat.fr

Il vous sera demandé le numéro de session mentionné sur votre de contrat de prestation, vos coordonnées, ainsi que la raison de votre litige. Pour tout dépôt de réclamation, nous vous invitons à joindre le maximum de pièces justificatives étayant votre litige.

Si après ce premier niveau de traitement, vous n'avez pu obtenir une réponse satisfaisante, vous pouvez, en dehors de toute procédure contentieuse, faire part de votre réclamation à notre Direction, par courrier postal à l'adresse de PPFC. À réception de votre réclamation, vous serez tenu informé des actions entreprises si elles s'avèrent nécessaires.

Appel à un médiateur de la consommation

Si la réponse apportée ne vous paraît pas répondre à votre demande écrite, vous pouvez saisir un médiateur de la consommation.

Votre demande devra obligatoirement comprendre un exposé des motifs de désaccord avec la réponse qui vous a été préalablement faite, ainsi que les références des dossiers cités dans les courriers de réponse envoyés par PPFC ou, à défaut, les copies desdits courriers. Conformément aux dispositions légales et réglementaires, le médiateur étudie chaque demande qui lui est soumise, avec impartialité et équité, dès lors qu'un client/usager reste insatisfait des réponses qui lui ont été apportées.

Article 12 - Compétence/contestation/loi applicable

En cas de difficulté d'interprétation ou d'exécution des présentes Conditions Générales de Vente, Psycho-Prat' Formation Continue et le Client conviennent expressément que le Tribunal de Commerce de Paris sera le seul compétent.

Les présentes Conditions Générales de Vente sont soumises pour leur interprétation et leur exécution à la loi française.

Dernière mise à jour le 21/06/2022.



.....

FORMULAIRE D'INSCRIPTION

.....

BULLETIN À RETOURNER PAR MAIL À :

Psycho-Prat' Formation Continue - 23, rue du Montparnasse - 75006 Paris
formation@psycho-prat.fr

Nom :

Prénom :

Tél. mobile :

Ville et code postal :

Email personnel :

Email professionnel :

Profession et fonction :

Vos objectifs, vos attentes :

.....

.....

INSCRIPTION AUX FORMATIONS SUIVANTES :

Délai d'inscription : 8 jours avant le début de la formation

CODE	INTITULÉ	DATES

Prise en charge par la structure professionnelle : Oui Non

Adresse et téléphone de la structure :

.....

Contact email envoi convention :

Contact email facturation :

Prise en charge par le ou la participant(e) : Oui Non

Inscription prise en compte après le règlement d'un acompte de 250€ par chèque (ordre : psycho-Prat formation) ou par virement - Domiciliation : CIC PARIS RASPAIL IBAN : FR76 3006 6106 2100 0109 5710 181 BIC : CMCIFRPP. Indiquer distinctement votre nom et numéro de formation dans votre intitulé de virement et joindre la copie de l'ordre de virement à ce formulaire par mail. En complétant cette fiche, j'autorise Psycho-Prat Formation à utiliser mes données personnelles dans le cadre de ma demande de formation-NB : le prix des formations n'inclut pas les frais de restauration et les formations ne sont pas éligibles au CPF.

J'ai pris connaissance du programme et du contenu de la formation

Fait à : **Le :**

Signature :





Psycho-Prat' Formation Continue

23, rue du Montparnasse

75006 Paris

Tél. : 01 53 63 81 55

formation@psycho-prat.fr